

# N°74 SAINT-PARIZE-LE-CHÂTEL

Décembre 2025



# INFOS UTILES

## Mairie

Tél. 03 86 21 08 44  
E-mail : sympa-mairie@wanadoo.fr  
Web : www.saint-parize-le-chatel.fr

FB : Mairie de Saint-Parize-Le-Châtel

### Horaires d'ouverture :

Lundi : 9h-12h et 14h-18h.  
Mardi, jeudi, vendredi  
et samedi : 9h-12h.  
Fermeture le mercredi

## Agence Postale Communale

En Mairie

### Horaires d'ouverture :

lundi, mardi, jeudi vendredi et  
samedi matin de : 9h-11h 30

## Salle Polyvalente

Achille RICHARD  
Tél. 03 86 21 08 42

## Maison Communale

Claude JOLY  
Associations, ALSH et restaurant  
scolaire - Tél. 03 86 21 08 43

## Groupe Scolaire Henri SARRADO

Tél. 03 86 21 08 41  
E-mail : 0580696S@ac-dijon.fr

## Bibliothèque Municipale

Tél. 03 86 58 04 78  
E-mail : biblio-splc@wanadoo.fr

### Horaires d'ouverture :

Mardi : 16h-18h  
Mercredi : 14h30-17h  
Vendredi : 16h-19h  
Samedi : 10h-12h

## CCLA

Tél. 03 86 21 08 49  
E-mail : contact@cc-loire-allier.fr  
Web : https://www.cc-loire-allier.fr

## Déchetteries :

### de Mussy Chantenay-St-Imbert

Tél. 03 86 38 62 56  
Horaires du 1<sup>er</sup> mai au  
30 septembre  
Mardi, mercredi, vendredi  
et samedi : de 8h30 à  
12h et de 13h30 à 17h  
Lundi, jeudi et dimanche : Fermé

### de Loire & Allier Magny-Cours

Tél. 03 86 21 27 40  
Horaires du 1<sup>er</sup> mai au  
30 septembre  
Mardi, mercredi, jeudi,  
vendredi, samedi : de 8h30  
à 12h et de 13h30 à 17h  
Lundi et Dimanche : Fermé

## Ramassage des Ordures Ménagères

SYCTOM - ZI La Maison  
Rouge 58240 Langeron  
Tél. 03 86 37 26 99

## Cabinet Médical de Saint-Parize-Le-Châtel

### Cabinet infirmier :

Brigitte TINOT, Sandrine  
GUILBERT et Bruno BONNARD  
Lundi au vendredi : 8h15-8h45  
sans rendez-vous  
Tél. 03 86 58 94 56

### Ostéopathe :

WILLIAM Steve  
Consultation sur R.D.V.  
Tél. 06 37 79 88 78

### Kinésithérapeute :

Emanuela DURNESCU-  
VANOLLIA  
Tél : 06 22 19 51 20

## Maison de Santé Pluridisciplinaire de Magny-Cours

Rue Gravières MAGNY-COURS  
Tél. 03 86 21 88 00

## Cabinet Médical de Saint-Pierre-Le Moutier

24, avenue Georges Clémenceau  
Tél. 03 86 37 40 31

## Emmaüs - Magny-Cours

### Horaires d'ouverture :

#### VENTE

Mercredi-Vendredi-  
Samedi : 14h-17h30

Tél. 03 86 21 22 13

#### DEPÔT

Du mardi au samedi :  
8h-12h, 14h-17h30

## Assistante Sociale

Mme BARBAZ - Unité  
Territoriale d'Action  
Médico-Sociale  
Sud Nivernais - Site Imphy  
41-43 Rue Camille Baynac  
58160 Imphy - Tél.  
03 86 93 57 22

### Permanence :

Uniquement sur rendez-vous  
au Centre Social de Magny-  
Cours le mardi après-midi.

## Centre Social de Magny-Cours

tél. 03 86 21 29 10  
E-mail : c.s.magny-  
cours@wanadoo.fr

## Atelier d'Eveil dans le cadre du RAM :

Fabienne PARRA-NOLIBOIS  
**le vendredi matin** : 9h30-  
11h30 à Magny-Cours

**Micro crèche** : lundi, mardi,  
jeudi et vendredi : 8h-18h

**Accueil de loisirs** 3 à 15 ans  
pendant les vacances scolaires

**POMPIERS : 18**

**SAMU : 15**

**GENDARMERIE : 17**

## Paroisse

Abbé Victor MOUVI  
Presbytère - Place de l'église  
58470 Magny Cours  
Tél. 03 86 58 10 99

### EAP et Catéchisme

Mme LAUWICK  
Tél. 03 86 58 10 33

### Obsèques

Joindre l'équipe d'accompagnement  
des Familles en deuil :  
M. Hubert De RIBEROLLES  
Tél. 03 86 58 13 52  
Ou Mme Marie-Thérèse RENE  
Tél. 03 58 07 03 57





## ÉDITO

Madame, Monsieur,

Comme le temps passe... Voici déjà venu le moment de vous adresser le dernier « Mot du Maire » de ce mandat. En mars 2020, vous m'avez renouvelé votre confiance, et je vous en

suis une nouvelle fois reconnaissant. Je remercie la majorité des conseillers municipaux qui m'ont apporté leur soutien et pour leur implication dans la vie de notre commune.

Le début de ce mandat restera particulier. Ces élections furent mouvementées, entre démission et retour sur décision de la liste opposée, report de l'élection du maire et des adjoints, c'est finalement à la fin du mois de mai que le nouveau conseil municipal a pu être installé. À peine le temps de prendre mes fonctions que la crise du Covid-19 frappait. Dès le premier lundi, nous avons dû veiller à la protection de notre personnel, organiser la fermeture puis la réouverture de l'école, fabriquer et commander des masques, maintenir le marché local, soutenir nos commerces... Nous avons déployé tous nos efforts pour être à vos côtés.

Vous, habitants de Saint-Parize, avez fait preuve d'un comportement exemplaire. Votre solidarité, votre patience et votre bienveillance ont été un véritable soutien. Souhaitons ne jamais revivre une telle période.

Malgré ces difficultés, notre commune n'a cessé de progresser au cours de ces six années.

Les aménagements autour de l'église ont pris forme, la toiture de « La Grange » a été restaurée, et un parcours de découverte, « sur le chemin des sources » a vu le jour. Nos commerces ont poursuivi leurs développements : extension du restaurant, agrandissement du cabinet médical avec l'arrivée de M. SANDU, kinésithérapeute aux côtés de Mme DURNESKU. L'entreprise 45-8 a découvert de l'hélium et commencé à lancer sa production dans de nouvelles installations, marquant une étape importante pour notre territoire.

Nous accueillons une permanence « France Services », un atout précieux pour accompagner les habitants dans leurs démarches administratives. Sans oublier le déploiement de la fibre et la mise à jour de notre adressage.

Saint-Parize a aussi su montrer son grand cœur. Le gîte communal a permis d'héberger la famille Gevorgyan, Arram,

Siranush, Samvel et Anna venue de Kharkiv. Leur présence parmi nous illustre la force de la solidarité locale.

Enfin, une belle initiative a apporté beaucoup de joie, la création du Conseil municipal des enfants, en collaboration avec l'école. Lorella, première « Maire de Saint-Parize », suivie de Jules, Heidi, Tina, April et Maxence, ont insufflé une énergie pleine de fraîcheur et d'enthousiasme. Leur regard lumineux est un rayon de soleil.

Aujourd'hui, l'heure est aux nouvelles élections. C'est le moment de l'engagement citoyen, et nous mesurons la chance de pouvoir choisir nos représentants. Je remercie celles et ceux qui s'investiront dans cette campagne. Ayons de l'ambition pour notre commune, sans céder aux sirènes de la démagogie.

Mais avant cela, profitons des fêtes de fin d'année auprès de nos familles et de nos amis.

L'équipe municipale et les employés communaux vous présentent leurs meilleurs vœux de bonheur et de réussite.

*Bonne année à toutes et à tous.*

*Bonne année à Saint-Parize-le-Châtel !*



## LA REDAC'

**Directeur de publication :** André Garcia (Maire)

**Rédaction :** Commission communication, Associations, Partenaires

**Magazine semestriel** conçu rédigé et édité par la Mairie de Saint-Parize-le-Châtel - Téléphone : 03 86 21 08 44

**Magazine imprimé** par CIA, 383 rue Gutenberg 58320 Pougues-les-Eaux. Ne pas jeter sur la voie publique.



**UNE REMARQUE...**

03 86 21 08 44 - 35 avenue de la Mairie  
58490 Saint-Parize-Le-Châtel  
sympa-mairie@wanadoo.fr

*Retrouvez votre Gazette en téléchargement gratuit sur notre site internet*

[www.saint-parize-le-chatel.fr](http://www.saint-parize-le-chatel.fr)



*et sur notre page facebook* Mairie de Saint-Parize-le-Châtel

# CONSEIL MUNICIPAL DES ENFANTS 2025-2026



◀ Pour cette nouvelle mandature, 17 élèves de notre école ont fait leur campagne électorale auprès de leurs camarades. Chacun a réalisé sa profession de foi avec de très nombreuses idées pour améliorer la vie de notre village.



▲ Le 13 octobre, les élèves des classes de Mmes Barbero et Michelot, accompagnés de Mme. Perron, la directrice de l'école, sont venus voter en salle des cérémonies. Accueillis par M. Garcia, le maire, Mme. De Riberolles, 1<sup>ère</sup> adjointe, M. BARBOSA, 2<sup>ème</sup> adjoint et Mmes Beignier et Dudzik- Sworowski, conseillères municipales. Muni de sa carte d'électeur, chacun est passé dans l'isoloir avant de déposer son bulletin dans l'urne.

M. Garcia a expliqué à nos jeunes citoyens, les principes de la démocratie, les droits et les devoirs de chacun. Après un dépouillement dans les règles, 12 élèves ont été élus pour représenter leurs camarades.



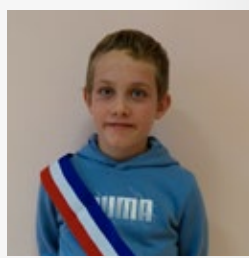
◀ Ils se sont retrouvés le lundi 3 novembre pour l'installation de ce nouveau CME. Cette première séance a débuté avec l'élection du maire : c'est Maxence Gand qui a remporté la majorité des suffrages, M. Garcia, après l'avoir félicité, lui a remis symboliquement son écharpe de maire.

Puis, ce fut Louane Coquet, élue adjointe CM2, Emy Cortez, adjointe CM1, Jonas Pieuchot, adjoint CE2. Maxence, en qualité de maire du CME, a remis les écharpes tricolores à ses 3 adjoints. ▼





# LE NOUVEAU CONSEIL MUNICIPAL DES ENFANTS



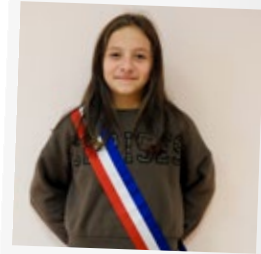
Maire  
Maxence GAND



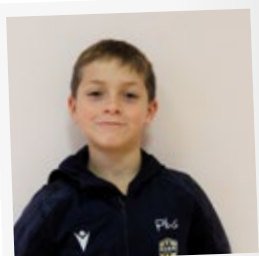
Adjoint CE2  
Jonas PIEUCHOT



Adjointe CM1  
Emy CORTEZ



Adjointe CM2  
Louane COQUET



CM1  
Evan CORTEZ



CM1  
Sarah LE GAL



CM1  
Tessa CORTEZ



CM2  
Théa PIEUCHOT



CM2  
Mélina LOUIS



CE2  
Chloé KHELF



CE2  
Ethan RAMEAU



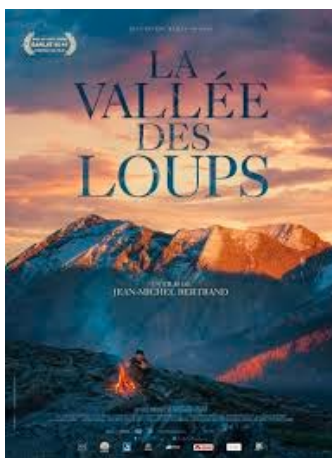
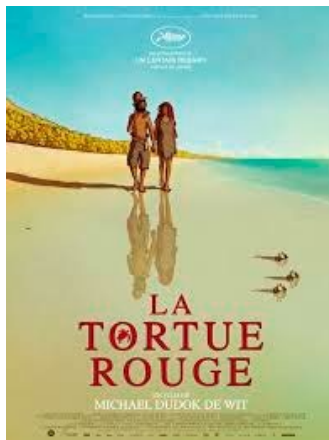
CE2  
Noémie LEBLANC

« Nos jeunes élus réunis symboliquement avec les conseillers municipaux devant la mairie. »

Nos jeunes conseillers ont été conviés à la cérémonie commémorative du 11 novembre où ils vont accomplir leur devoir, lecture de poèmes, dépôts de gerbes au monument aux morts et au monument des Américains, et chant de la Marseillaise. ►



# DOMAINE CULTUREL



Tout au long de l'année 2024-2025, les élèves du CP au CM2 ont participé au dispositif École et Cinéma. Trois films étaient programmés cette année : L'île de Black Mor pour les élèves de cycle 2, La Tortue Rouge pour les élèves de cycle 3, puis La vallée des loups et Mon voisin Totoro pour tous les élèves.

Les deux premières projections ont eu lieu dans la salle des cérémonies de la Mairie, en collaboration avec l'association Sceni Qua none. La troisième projection a eu lieu au Ciné Mazarin à Nevers.

Au mois de février, tous les élèves de l'école ont pu visiter l'exposition photos « Être paysan bio en 2024 » à la salle des cérémonies. Le photographe, Mr Bel, a expliqué toute son exposition à chaque classe et a gentiment répondu à toutes les questions. Grâce à ses photos et à ses explications, les élèves ont ainsi pu observer la vie d'une ferme au cours des saisons : élevage (vaches, moutons, poules), culture, fabrication à la ferme (huile, farine, pains, brioches, pâtes,...).



Au mois d'avril, la compagnie du théâtre du Risorius, installée à Moiry, est venue interpréter devant tous les élèves de l'école son spectacle de théâtre d'ombres intitulé Histoires d'ombres, histoires à croquer, histoires à dévorer. Deux séances ont été programmées pour que les élèves de la petite section au CM2 puissent bénéficier pleinement de ce spectacle.

En avril également, les classes de CP-CE2, CE1-CE2 et CM1-CM2 ont accueilli une artiste céramiste installée à Saint Parize le Châtel. Les élèves ont ainsi eu l'opportunité de découvrir ce métier, de manipuler la terre et de réaliser un objet à offrir pour la fête des mères ou encore pour la fête des pères.



# USEP

## CROSS DEPARTEMENTAL

Le samedi 18 décembre les élèves de CM1 CM2 volontaires ont participé au cross départemental à Decize. Cette belle manifestation organisée par l'USEP Départementale a réuni 330 élèves à la pointe des Halles. Les élèves ont réalisé de belles performances et trois d'entre eux sont arrivés sur le podium ! Bravo à eux pour cette réussite.



## BREAKDANCE

Le mercredi 19 février, 26 élèves de CP, CE1 et CE2 accompagnés de maitresse Carole et de 3 mamans, sont partis à Decize pour une rencontre sur un thème original : le Breakdance. Lors des séances de sport, les élèves ont découvert les pas, la musique, les enchainements, le style et après quelques séances, ils ont préparé une chorégraphie par groupe de 4 ou 5. Les élèves se sont bien appropriés les codes du BreakDance et se sont bien investis dans le projet. Cette chorégraphie a été présentée aux élèves des autres écoles. Ce moment fut apprécié de tous et cette nouvelle discipline fut une belle découverte.



## PARIS NICE

Le 11 mars, lors du passage de la course cycliste du Paris Nice par la Nièvre, les CE1-CE2 et les CM1-CM2 ont assisté au départ du contre la montre par équipe sur le circuit de Nevers Magny-Cours. Les élèves ont pu encourager les coureurs dans une ambiance festive. Les élèves ont pu admirer les vélos très colorés et très perfectionnés de chacune des équipes. Depuis les gradins ils ont donné de la voix pour encourager chaque équipe dans une ambiance musicale et avec beaucoup de ferveur. Un grand merci à l'USEP départementale pour son invitation à participer à ce bel évènement !



## ÉCHAPPÉE LECTURE

Comme chaque année, la lecture étant un travail à multiples facettes, Violaine, notre bibliothécaire préférée, a organisé le prix de l'Échappée lecture. Tout au

long de l'année, par niveaux d'âges, de la Petite Section au CM2, les élèves lisent 6 livres sur des thèmes différents et doivent donner leur avis sur ces lectures. Pour finaliser ce projet, Violaine organise un bureau de vote dans la salle des cérémonies et les élèves ont voté le lundi 24 mars pour leur livre préféré. Puis chaque classe assiste au dépouillement comme pour des vraies élections ...il y a des heureux et des moins heureux ... comme pour de vraies élections !



## CARNAVAL

Le vendredi 14 mars, l'association de parents d'élèves La Parentèle en association avec l'école a organisé le défilé de Carnaval dans les rues du village : des princesses, des pirates, des élèves de Griffondor, des ninjas, et mille autres personnages ont investi la rue principale et ont pu se lancer dans la traditionnelle bataille de confettis. De retour par le stade, la photo de groupe a clos ce joyeux moment.

# LE SITE INTERNET DE NOTRE COMMUNE WWW.SAINT-PARIZE-LE-CHATEL.FR

Depuis n'importe quel appareil connecté, vous pouvez à tout moment consulter le site internet de notre commune. En 2021, les serveurs hébergeant le site ont subi un incendie et toutes les données qu'il contenait ont été perdues. Le site a été complètement rénové depuis et toutes les informations de notre commune ont été remises à jour. Du conseil

municipal, la vie associative aux arrêtés préfectoraux, en passant par la vie scolaire, le plan cadastral, les services municipaux, les comptes rendus de conseil, les Gazettes et plus encore, vous pouvez consulter tout ce qui concerne votre commune. Aujourd'hui, c'est une base d'informations pratiques, mise à disposition pour les Saint-Parizois et pour tous ceux qui s'intéressent à notre commune.

Depuis la page principale, l'agenda présente tous les événements à venir dans la commune.

Une rubrique « A la une » recense les informations utiles, les interventions, les arrêtés, les communications officielles de la préfecture, les coupures programmées d'électricité ...

Dans le menu principal, une rubrique est dédiée à la municipalité, la vie locale, la vie scolaire, les partenaires et le tourisme.

Tous les comptes rendus de conseil sont accessibles librement en téléchargement afin de les consulter au format pdf.





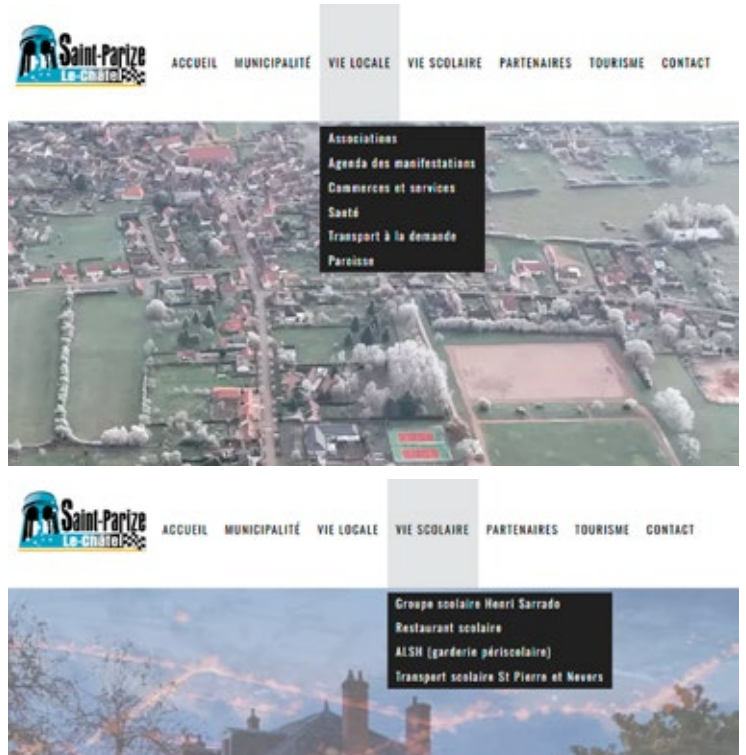
Chaque association de la commune possède sa rubrique sur le site pour se faire connaître et promouvoir ses activités. Tous les commerces et services sont répertoriés pour satisfaire les besoins de chacun notamment dans le domaine de la santé et du transport entre autres.

En septembre, à chaque rentrée scolaire, toutes les informations concernant l'école sont remises à jour afin de mettre à disposition les effectifs par classe, par niveau et enseignant. Les horaires et l'organisation de l'alsh, cantine scolaire sont aussi disponibles pour les parents d'élèves.

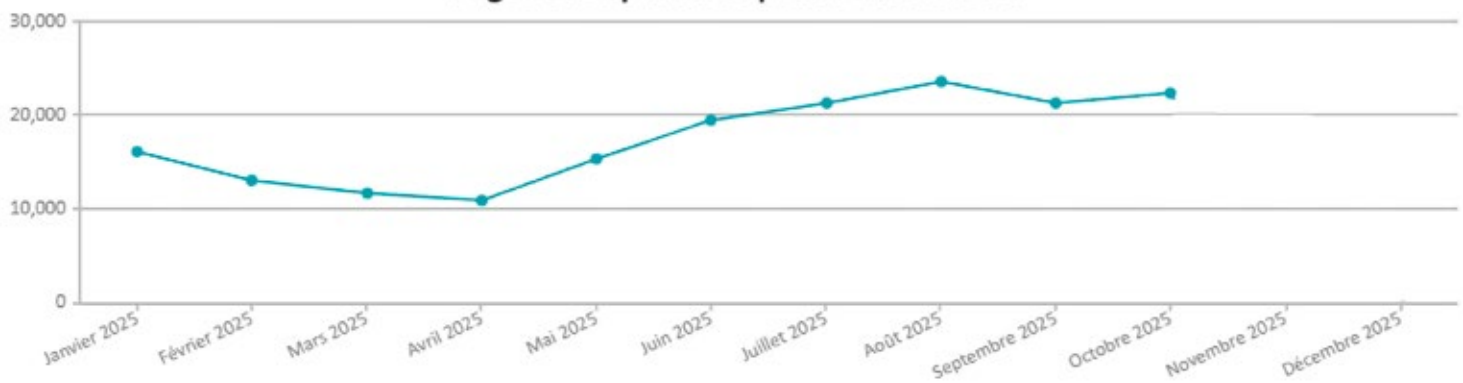
Quelques chiffres au 1er novembre 2025, source Statistique WebSee.

. Le nombre de pages vues par mois varie entre 10000 et 20000 selon la période de l'année.

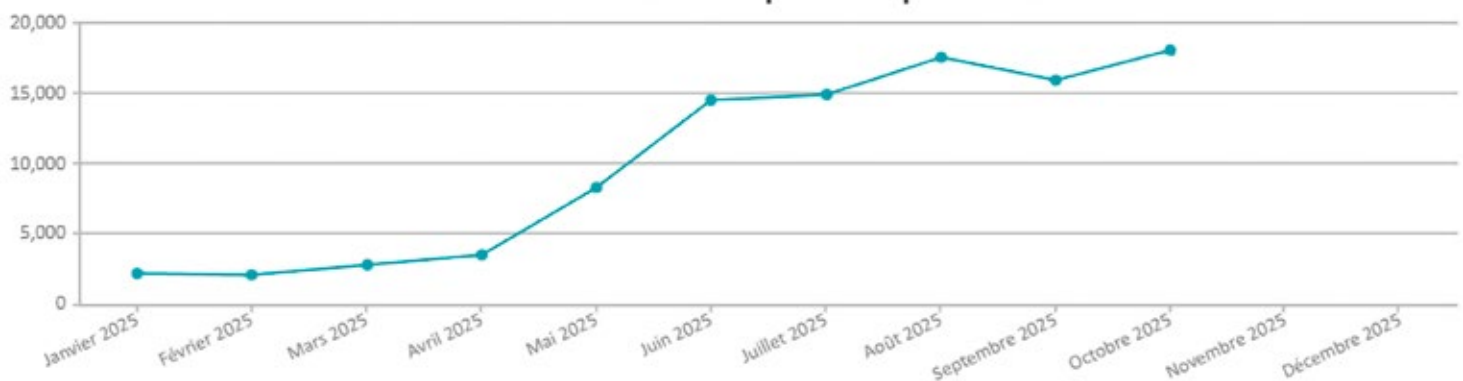
La capitalisation des données recueillies augmente le nombre d'utilisateurs qui viennent consulter le site. N'hésitez pas à ajouter le site de votre commune [www.saint-parize-le-chatel.fr](http://www.saint-parize-le-chatel.fr) à vos favoris !



Pages vues par mois pour l'année 2025



Nombre de visiteurs différents par mois pour l'année 2025



**SCANNEZ-MOI  
POUR ACCÉDER AU SITE !**



## DE NOUVEAUX VISAGES DANS NOTRE MAIRIE ET NOTRE ÉCOLE



Depuis le lundi 3 novembre, notre équipe s'est enrichie de deux nouvelles recrues Julie COSSON et Rachèl MINGUET.

Rachèl assure désormais ses fonctions auprès de l'Accueil de Loisirs Sans Hébergement (ALSH – garderie scolaire). Elle possède une expérience solide auprès des jeunes enfants et elle enrichira ses compétences en suivant une formation spécifique pour prendre le statut de directrice de l'ALSH. Elle apportera également son soutien aux enseignantes de la maternelle.

Julie occupe un poste polyvalent : elle sera présente chaque matin au secrétariat, avec pour mission principale la gestion de l'Agence Postale Communale, et elle participera à l'encadrement des enfants pendant l'ALSH et la pause méridienne.

Ces deux recrutements comblent le déficit que nous subissons depuis la rentrée scolaire et permettent de garantir, de manière optimale, notre mission de service public. Nous leur souhaitons la bienvenue et leur avons assuré que les Saint-Parizois sauront leur pardonner les petites erreurs des débuts dans un nouveau poste.

## LE SYNDICAT DES TRANSPORTS SCOLAIRES

LE S.I.S (Syndicat Intercommunal Scolaire) regroupe 9 communes du secteur du collège de Saint Pierre-Le-Moutier. Il est l'organisateur secondaire des transports scolaires vers les écoles primaires et élémentaires du RPID (Regroupement pédagogique de Saint Pierre-le-Moutier), le collège « les Allières » et les lycées et collèges de Nevers.

Il participe également à l'achat et la revente des fournitures scolaires pour les collégiens.

La distribution de ces fournitures scolaires a eu lieu le samedi 30 août 2025 au Collège les Allières de 8h30 à 12h00.

109 packs ont été distribués par les élus des communes.

Ce service est toujours fortement apprécié par les familles.

Les communes participent également financièrement au transport des collégiens et lycéens à raison de 52 euros par élève.

À Saint Parize-Le-Châtel, 82 élèves utilisent le transport scolaire au quotidien.

Ce service est apprécié des familles, il est donc souhaitable que certains élèves soient respectueux en tout point pour le bon déroulement des trajets.

## EXPLICATION

Les petits hommes équipés de gilet de sécurité que vous apercevez sur des vélos cargos (biporteurs ; triporteurs), ne sont pas des livreurs, mais des testeurs de nouvelles technologies vélocipédiques pour le compte d'une entreprise du technopôle.







Concert avec le Duo Fantasia

## UN LIEU DE VIE CHALEUREUX, GRATUIT, ET DESTINÉ À TOUS !

La bibliothèque c'est :

- 280 lecteurs dont 130 enfants de moins de 14 ans et plus de 6500 documents empruntés (et l'année n'est pas finie).
- des documents pour tous les âges et tous les goûts.
- des animations proposées par la Communauté de Communes Loire et Allier
- des jeux à disposition du public.
- des après-midi et des accueils de classes ludiques



Atelier illustration avec Morgane Bezou



**LA CULTURE**  
entre Loire et Allier

**RÉSEAU DES BIBLIOTHÈQUES**  
DE LA COMMUNAUTÉ DE COMMUNES  
LOIRE ET ALLIER

**Loire & Allier**  
COMMUNAUTÉ DE COMMUNES

**1 abonnement pour 5 bibliothèques**

- une carte unique **gratuite** pour tous
- inscription, prêt et retour dans la bibliothèque de votre choix
- nombre de prêts illimité pour 4 semaines

**La navette :**

- réservez vos documents dans n'importe quelle bibliothèque du réseau
- la navette passe dans les bibliothèques toutes les semaines

**Les collections :**

- Livres et revues
- Livres bébés lecteurs
- Grands caractères
- Young Adult
- Livres audio
- CD et DVD
- Jeux de société
- Jeux vidéos
- Accès au catalogue de la Bibliothèque de la Nièvre



Atelier Céramique avec Charlotte de la Poteristerie

## ET TOUJOURS...

Venez nous rencontrer, nous fonctionnons en réseau, vous pouvez emprunter et rendre dans les 5 bibliothèques de la Communauté de Communes Loire et Allier et c'est Gratuit !

	MARDI	MERCREDI	VENDREDI	SAMEDI
<b>CHEVENON</b> Rue des écoles	16h - 18h	14h30 - 16h30	16h - 18h	-
<b>MAGNY-COURS</b> 21 rue du Vieux Magny	-	14h00 - 17h	-	9h - 12h
<b>MARS-SUR-ALLIER</b> 9, Route de Moiry	-	-	-	10h - 12h
<b>SAINT-PARIZE - LE-CHÂTEL</b> Avenue de la mairie	15h - 18h	14h30 - 17h30	15h - 19h	10h - 12h
<b>SAUVIGNY-LES-BOIS</b> 4 Place de Neuhäusel	16h30 - 18h30	-	14h - 16h	-



Réservez votre soirée du samedi 24 janvier 2026. La bibliothèque en partenariat avec la Claudinière et le théâtre du Risorius préparent les nuits de la lecture.

Le thème : Villes et campagnes. On vous réserve des surprises....



# HOMMAGE 2025 : UN NOM REJOINT LE MONUMENT

En ce 11 novembre 2025, le monument a accueilli un nouveau nom : celui de Joseph Théveniaud.

Né à Magny-Cours en 1878, Joseph Théveniaud, père de cinq filles, est mobilisé au 5<sup>e</sup> Génie. Il combat pendant quatre années, pour la France, pour nous, pour notre liberté. Comme tant d'autres, il contracte une maladie en service. Il s'éteint à Saint-Parize-le-Châtel le 30 novembre 1918, quelques semaines après l'Armistice. Son décès n'est alors pas immédiatement reconnu comme un sacrifice pour la Nation. Ce n'est qu'en 1947, par arrêté ministériel, qu'il est officiellement déclaré « Mort pour la France ». Grâce à l'engagement de sa famille – et plus particulièrement de son arrière-petite-fille, Marie-Laure Guiot – ainsi qu'à l'appui du Souvenir Français, représenté par M. Pierre Goulet, une plaque portant son nom a pu être apposée sur notre monument aux morts.

Joseph Théveniaud rejoint désormais, à sa juste place, ses frères d'armes.

Ce geste simple et légitime répare un oubli ancien et inscrit définitivement sa mémoire dans l'histoire de notre commune.



## « Une famille autour du Souvenir »

Marie-Laurence Guiot, son arrière-petite fille, son neveu Mr Daniel BRUNET,

Renée RIGAUD, maman de Marie-Laurence

Mr Pierre GOULET chargé de mission au Souvenir Français

Gianni BELL, notre historien local qui a installé cette belle exposition autour du portrait de Joseph THEVENIAUD

## LE REPAS DE NOS AÎNÉS

La journée du 11 novembre s'est poursuivie autour du repas des aînés, auquel 125 convives ont pris part. Tous ont pu savourer un repas gourmand avant de rejoindre la piste de danse, entraînés par les valse, tangos et bourrées interprétés par l'orchestre Loïc Berthon.

À la voix, le public a retrouvé avec plaisir notre célèbre Saint-Parizois Bernard Fleury, dont la présence a apporté une touche chaleureuse et festive à ce moment de convivialité.





# NOUVELLES INSTALLATIONS



## DEUX NOUVEAUX ABRIBUS

Deux nouveaux abris-bus vont être installés à Chéron et au domaine Barré avec un espace aménagé pour la sécurité des élèves.

## RETOUR SUR UN MOMENT FORT DU CME 2024-2025,

Avril, maire de ce conseil, et ses conseillers, se sont réunis régulièrement pour travailler ensemble. Ils ont participé activement à la vie du village. Ils ont ainsi découvert le fonctionnement de la commune.

Leur projet a été de faire installer un baby-foot au stade. Celui-ci a été inauguré lors de leur dernière séance sous l'égide de Marie France de Riberolles, 1ère adjointe et d'Annie Dudzik-Sworowski conseillère, après un goûter mémorable.

Nous les remercions vivement pour la qualité de leur engagement tout au long de cette mandature.



## DISTRIBUTEURS DE SACS À DÉJECTIONS CANINES

Adopter un chien, c'est bien et le promener, on adore ! à condition de respecter la réglementation concernant ses excréments sur la voie publique :

Savez-vous que la loi, classent les excréments de chiens au même titre que les déchets, les ordures et les liquides insalubres ? (articles R541-76 du Code de l'environnement et R632-1 du Code pénal)

Par conséquent, lors d'une promenade avec votre fidèle compagnon, vous gagnerez à ne pas abandonner ses crottes sur les trottoirs ou les espaces verts, au risque d'écoper d'une contravention. Celle-ci peut s'élever jusqu'à 35 euros d'amende voire plus en fonction de la commune où vous vous trouvez.

Des distributeurs sont déjà présents au Stade, deux nouveaux ont été récemment installés rue de l'Ancien Stade et Place de la Poste. D'autres sont en route d'acheminement pour Moiry.



# EXTENSION DU RESTAURANT : OÙ EN EST LE PROJET?

De nombreuses questions nous parviennent au sujet de l'extension, tant attendue, du restaurant, et surtout sur sa date de réalisation. Nous tenons à vous informer ici des avancées de cette réalisation.

À l'origine, nous avons proposé la construction d'une véranda à l'avant du restaurant, dans l'esprit de celle du bar L'Agricole à Nevers. Cette extension étant située dans le périmètre protégé de l'église et nécessitant un permis de construire, nous avons consulté l'Architecte des Bâtiments de France (ABF).

L'expert n'a pas donné son feu vert à cette idée initiale et a recommandé plutôt un agrandissement du côté parking, en harmonie avec l'architecture du bâtiment abritant notre fleuriste local.

Face au coût élevé de cette alternative, nous avons alors étudié l'aménagement d'une salle à l'étage, dans l'appartement. Techniquement réalisable, cette option s'est révélée peu fonctionnelle pour un usage quotidien de restauration. De surcroît, la commune était engagée dans un bail locatif courant jusqu'en 2027, rendant encore plus complexe la faisabilité du projet.

Après l'analyse de ces deux pistes, nous avons de nouveau rencontré l'architecte de l'ABF. Grâce à de nombreux échanges constructifs, nous sommes

finallement parvenus à obtenir son accord pour une véranda, à condition de respecter un certain nombre de prescriptions.

Le permis de construire a donc été déposé auprès des services compétents. Son instruction nécessite un délai réglementaire de trois mois, avec l'examen de la commission d'accessibilité ainsi que celui de la commission sécurité incendie. Nous avons bon espoir que ce permis soit accepté par les services de l'État. Si tel est le cas, les travaux pourront débuter dès la fin du délai légal de deux mois relatif aux recours des tiers.

Rappelons que pour une collectivité comme la nôtre, les démarches d'autorisation sont identiques à celles d'un particulier, mais elles intègrent en plus des normes strictes à respecter, applicables aux Établissements Recevant du Public (ERP). Ces étapes supplémentaires allongent inévitablement les délais, mais reconnaissons-le, elles constituent aussi une garantie essentielle pour assurer votre sécurité et celle des usagers.

Ce projet d'extension vise à offrir plus de confort et de capacité à notre restaurant, un lieu de vie essentiel pour la commune. Nous vous tiendrons informés des prochaines étapes dès qu'elles seront officialisées. N'hésitez pas à nous contacter pour toute précision supplémentaire !





# NOS TRAVAUX

## RUE DU LAVOIR

L'entreprise LPTP (Ludovic Petit Travaux Publics) a procédé à la pose d'un drain en accotement de la rue du Lavoir afin de canaliser les écoulements d'eau souterrains qui rendaient la chaussée dangereuse en cas de gel.



## UNE MAIRIE TOUTE EMBELLIE.

Suite à la déclaration de catastrophe naturelle en 2018, la mairie a été reconnue sinistrée. Après bien des vicissitudes, les travaux ont enfin été réalisés. Les façades ont vu leurs fissures rebouchées et ont été repeintes. Ces travaux ont été pris en charge par l'assurance.

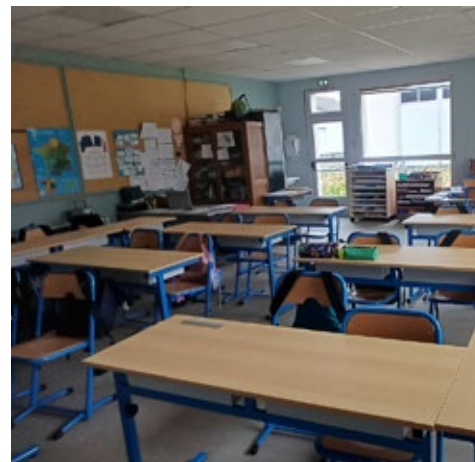


## SÉCURITÉ RENFORCÉE

Les agents communaux ont réalisé un cheminement en dalles entre le dortoir des petits et la cour de récréation de l'école maternelle, afin que, si par malheur nous devons évacuer en urgence les enfants en cours de sieste, cela puisse se faire en toute sécurité.

## ÉCOLE

La classe de Mme Michelot a été entièrement rénovée, avec une reprise complète de la peinture et du sol. Les tables et les chaises ont également été remplacées. À noter que la pose d'un revêtement en lino a considérablement amélioré l'acoustique en réduisant le bruit des déplacements de chaises. Forts de cette expérience, un lino sera également posé dans la classe de Mme Barbero.



## ARBRES EN TÊTE

La société « Arbres en tête » est intervenue pour effectuer la taille hivernale des 52 arbres de l'avenue de la Mairie. Cette opération, réalisée environ tous les cinq ans, permet de préserver le caractère rural de notre village, auquel nous tenons tant.



## BIENVENUE À M. SANDU SORIN COSMIN

Après des années de recherche, Madame Durnescu Emmanuella a réussi à convaincre monsieur Sandu Sorin Cosmin de la rejoindre au sein du cabinet médical. Diplômé, Sorin a effectué ses études à Constanța, en Roumanie, avec une spécialisation kinésithérapie et motricité spéciale à l'université Ovidius. Il a ensuite exercé à l'hôpital d'Auxerre. Il continuera désormais sa pratique à Saint Parize-le Châtel. L'agrandissement du cabinet médical permet ainsi aux deux praticiens de vous accueillir dans des conditions encore plus confortables et adaptées aux soins.

Nous lui souhaitons la bienvenue et une belle installation parmi nous !



# DES TRAVAUX AU POSTE SOURCE DE ST PARIZE

Enedis, le distributeur public d'électricité, a récemment mené d'importants travaux de rénovation et de modernisation du poste source de Saint-Parize-le-Châtel, un équipement majeur du réseau électrique local. Mis en service dans les années 1990, cet équipement situé sur un terrain de près de 4 000 m<sup>2</sup> alimente aujourd'hui 4 100 clients, répartis sur les communes de Saint-Parize-le-Châtel, Magny-Cours, Challuy, Sauvigny-les-Bois, Imphy, Luthenay-Uxeloup et Chevenon. Avec une puissance totale de 20 MVA, il constitue un maillon essentiel entre le réseau national de transport d'électricité (RTE) et le réseau de distribution géré par Enedis.

## Pourquoi ces travaux ?

La rénovation engagée par Enedis poursuit deux objectifs majeurs :

- Améliorer durablement la qualité de fourniture électrique pour l'ensemble des clients alimentés par le poste.
- Préparer l'avenir énergétique du territoire, en facilitant le raccordement des projets d'énergies renouvelables programmés dans la Nièvre.

Un nouveau transformateur sera également installé en 2028 pour répondre aux besoins exprimés par les nombreux producteurs qui ont initié leurs démarches auprès d'Enedis en vue du raccordement de leurs projets au réseau de distribution d'électricité.

## Le rôle du poste source dans la transition énergétique

Le poste source est un ouvrage électrique permettant de relier le réseau public de transport d'électricité au réseau public de distribution d'électricité. Il sert à transformer une très haute tension en haute tension et à diriger l'énergie électrique vers plusieurs canalisations haute tension, appelées « départs », pour alimenter les communes environnantes. Cet ouvrage marque donc la frontière entre le monde du transport d'électricité (sous responsabilité de RTE) et celui de la distribution publique (confiée à Enedis, par ailleurs propriétaire de ces postes).

À Saint-Parize-le-Châtel, le poste accueille déjà quatre producteurs haute tension d'énergie renouvelable. Les travaux réalisés et l'arrivée du futur transformateur permettront d'intégrer les projets en développement, tout en sécurisant la distribution électrique.





# 45-8 ENERGY CONFIRME UNE NOUVELLE DÉCOUVERTE STRATÉGIQUE D'HÉLIUM SUR SON PERMIS !



Depuis le début de l'année 2025, les travaux d'exploration se poursuivent activement sur le site de Fonts-Bouillants. Cette nouvelle phase a pour objectif de confirmer le potentiel du gisement local et d'évaluer les conditions d'une production durable à long terme.

## Des résultats encourageants pour les forages et tests de puits

La première phase de forage, débutée fin 2023, a permis d'atteindre une profondeur de 1 465 mètres avec le puits « CAR-2 » situé sur le lieu-dit du Carzeau à Saint-Parize-le-Châtel et de traverser deux couches géologiques contenant du gaz. Les mesures réalisées indiquent des débits réguliers et des pressions stables, témoignant de la bonne qualité du réservoir.

La deuxième phase, consacrée aux tests de soutirage de gaz (ou « tests de production »), s'est déroulée entre septembre et octobre 2025. Ces essais consistent à ouvrir temporairement un puits pour mesurer le débit de gaz produit, puis à l'observer une fois refermé afin d'analyser la remontée en pression et la réaction du réservoir. Les résultats obtenus ont confirmé la présence significative d'hélium dans le flux gazeux et la stabilité du gisement dans le temps.

## Un pas de plus vers une production industrielle long terme

Les résultats obtenus ouvrent désormais la voie à la préparation d'une demande de concession de production auprès du Ministère de la Transition Écologique.

Cette démarche, encadrée par la réglementation minière, est indispensable pour envisager une production à plus grande échelle, en cohérence avec les exigences de sécurité et de respect de l'environnement.

À terme, la production issue du site pourrait couvrir jusqu'à 12 % des besoins français en hélium, contribuant à renforcer la souveraineté nationale au regard d'une ressource des plus critiques.

## Gestion et valorisation du CO<sub>2</sub> : une approche circulaire

Le projet Fonts-Bouillants présente une particularité géologique notable : la présence naturelle de gaz carbonique émis en surface via la faille de Saint-Parize.

Depuis le lancement du projet Fonts-Bouillants, 45-8 ENERGY a mis en place une gestion maîtrisée et vertueuse de ce CO<sub>2</sub>, rendue possible par la technologie PROMET-Hé. Ce procédé permet de capter le CO<sub>2</sub> à la source, de le purifier puis de le valoriser localement,

plutôt que de le laisser fuir dans l'atmosphère.

Le gaz ainsi récupéré est d'ores et déjà redistribué à un acteur industriel français, illustrant la capacité du projet à transformer une émission naturelle en ressource utile et à s'inscrire pleinement dans une démarche circulaire et bas-carbone.

## Et la suite ?

Fortes de ces avancées, les équipes de 45-8 ENERGY vont poursuivre les travaux d'interprétation et de modélisation des données recueillies afin de mieux caractériser le gisement et d'envisager le dimensionnement d'une unité industrielle adaptée.

Conformément à l'engagement de transparence pris dès le lancement du projet, une soirée publique d'information sera organisée mi-2026 à Saint-Parize-le-Châtel. Elle permettra de présenter l'ensemble des résultats de la campagne, les perspectives de développement et de répondre à vos questions.

*« Avec Fonts-Bouillants, nous démontrons qu'il est possible d'allier souveraineté industrielle, innovation et responsabilité environnementale. Les résultats récents renforcent notre conviction qu'une filière française et durable de production d'hélium est à portée de main ». — Nicolas Pélissier, Co-fondateur & Président de 45-8 ENERGY*

Dans l'attente de la réunion publique d'information pour laquelle vous serez informés en amont pour inscription, l'équipe communication de 45-8 ENERGY se tient à votre disposition pour répondre à vos questions via l'email [fb@458energy.com](mailto:fb@458energy.com)



Le puits CAR-2 lors de la campagne d'essais de soutirage de septembre-octobre 2025



Immersion au cœur de l'une de nos plateformes d'essais de soutirage.

# UNE NOUVELLE ENTREPRISE AU 1846 RUE DE L'HOPITAL AMERICAIN



Depuis quelques semaines au 1846 rue de l'hôpital américain, on peut voir sortir de terre un nouveau bâtiment à la superbe charpente en bois. Même si depuis elle a été cachée par son bardage métallique. Mais cette magnifique charpente en bois sera mise en valeur à l'intérieur du bâtiment.

Objectif : regrouper sur une unique plateforme les activités automobiles d'un passionné de course et de compétition, Monsieur Franck Vaudoit et mettre en valeur et en exposition privée sa belle collection de monoplaces historiques (sauf F1). Depuis plusieurs années Monsieur Vaudoit cherche à regrouper ces activités disséminées un peu partout, dans le sud, le sud-ouest, en Auvergne. Mais aussi à Magny-Cours, sur le circuit qu'il connaît depuis ses origines et sa création par Jean Bernigaud. Il travaille déjà avec plusieurs sociétés implantées sur le circuit, où il a de nombreux amis. Parmi lesquels, bien sûr, la légende vivante Tico Martini.

Après plusieurs tentatives avortées sur d'autres circuits comme Le Luc, ou La Châtre, il a décidé de s'implanter à Magny-Cours. Et c'est la ténacité de notre maire, André Garcia, qui l'a conduit à venir s'implanter sur notre zone de l'hôpital américain.

Tout cela dans un lieu agréable, environ 500m<sup>2</sup> au sol, le rez-de-chaussée pour les travaux sur les pièces démontées en réfection, et sur les voitures. Et 450m<sup>2</sup> environ en étage pour stockage et exposition des autos terminées. Des puits de lumière, et au milieu des monoplaces, des espaces dédiés, cuisine, salon, bar, bistronomie, ambiance conviviale.

Monsieur Vaudoit aimerait par ailleurs se rapprocher du musée de la monoplace voisin, pour animer le lieu et faire des expositions communes.

Bienvenue à Saint Parize.







## Carrelage Faïence Maçonnerie

58240 Saint Pierre le Moûtier

**06.58.61.40.88**

[eurl.prost@outlook.fr](mailto:eurl.prost@outlook.fr)



## SAS HYDR'ELEC

Création et maintenance  
dans les domaines de l'Eau et de l'Assainissement  
Electrotechnique, Automatisme, Hydraulique & Traitements

Z.A. La Badelle - 58270 SAINT BENIN D'AZY

Tél. 03 86 58 48 18

Fax. 03 86 58 55 39

Mail : [sas.hydrelec@orange.fr](mailto:sas.hydrelec@orange.fr)

[www.hydrelec-58.com](http://www.hydrelec-58.com)

## DPC sarl DEPANNAGES INSTALLATIONS



**DÉPANNAGE  
PLOMBERIE  
CHAUFFAGE**

- Energies renouvelables
- Entretien chaudières
- Chauffage central
- Salle de bain, sanitaire

[www.dpc-livry.com](http://www.dpc-livry.com)

19, rue de Livry - 58240 SAINT PIERRE LE MOÛTIER

**03.86.37.20.96**

[dpcjprost@orange.fr](mailto:dpcjprost@orange.fr)



## TRAVAUX PUBLICS ET PARTICULIERS

Alimentation en eau potable  
Assainissements autonomes et collectifs  
Adduction téléphonique  
Récupérateur d'eau de pluie

**S.A.R.L**

## TRAVAUX PUBLICS DES AMOGNES

SAINT BENIN D'AZY (58270) - P.A. des Amognes - 1 rue François Archer  
NEVERS (58000) - 28 rue Gabriel Valette

Tél. : 03.86.36.99.52 - Mail : [tp.amognes@orange.fr](mailto:tp.amognes@orange.fr)

Site Internet : <http://www.tp-amognes.com>

**AUTOSUR ABRM**  
CONTRÔLE TECHNIQUE AUTOMOBILE



Tél. 03 86 37 27 30

13, Place Jeanne d'Arc

58240 SAINT-PIERRE LE MOUTIER

EURL

**Goussot**

- Rénovation salle de bain clé en main
- Renovation général de l'habitat
- Dépannage Plomberie Chauffage



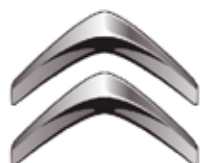
**06.43.61.75.52**



[eurlgoussot@gmail.com](mailto:eurlgoussot@gmail.com)



Toury sur jour



**CITROËN**

## GARAGE DU PANAMA

14 RUE DE MOULINS  
58240 SAINT-PIERRE-LE-MOUTIER

APPELEZ-NOUS

**03 86 37 40 60**

✓ Véhicule neuf

✓ Après-vente

✓ Véhicule d'occasion

✓ Pièces de rechange



Secteur

Nièvre  
Allier  
Cher



CALENDRIER COMMUNAL 2026 - premier semestre

JANVIER				FEVRIER				MARS				AVRIL				MAI				JUN			
J 1				D 1	AMICALE	Tariflette SDF		D 1	COMITÉ DES FÊTES	Rando choucroute - SDF	M 1			V 1	Fête du travail		L 1						
V 2				L 2				L 2			J 2			S 2			M 2						
S 3				M 3				M 3			V 3	LA PARENTELE SAINT PA	Gouter 16h00 (Club house)	D 3			M 3						
D 4				M 4				M 4			S 4			L 4			J 4						
L 5				J 5				J 5			D 5			M 5			V 5						
M 6				V 6				V 6			L 6	AMICALE	Chasse aux oeufs Buvette stade	M 6			S 6						
M 7				S 7	St PATRICE	AG maison des associations		S 7			M 7			J 7	Cinéma	salle des cérémonies	D 7						
J 8					SDF indisponible	(résa privée)		D 8	St PATRICE	repas SDF	M 8			V 8	Vendredi 16h00 MAIRIE	Salle des cérémonies	L 8						
V 9	Mairie	Vœux SDF 19h00		D 8	SDF indisponible	(résa privée)		L 9			J 9			S 9			M 9						
S 10	FOYER	AG à la SDF		L 9				M 10			V 10	Cinéma	salle des cérémonies	D 10			M 10						
D 11				M 10				M 11			S 11			L 11			J 11						
L 12				% 11				J 12			D 12	LA CLAUDINIÈRE	Lecture	M 12			V 12						
M 13				J 12				V 13			L 13			M 13			S 13						
M 14				V 13				S 14			M 14			J 14	Ascension		D 14						
J 15	Cinéma	salle des cérémonies		S 14	SDF indisponible	(résa privée)		D 15	MAIRIE	Election	M 15			V 15			L 15						
V 16	COMITÉ DES FÊTES	AG à la SDF à 19h		D 15	SDF indisponible	(résa privée)		L 16			J 16			S 16			M 16						
S 17				L 16				M 17			V 17			D 17			M 17						
D 18				M 17				M 18			S 18			L 18			J 18	Cinéma	salle des cérémonies				
L 19				M 18				J 19	Cinéma	salle des cérémonies	D 19			M 19			V 19						
M 20				J 19	Cinéma	salle des cérémonies		V 20			L 20			M 20			S 20	AMICALE	Concours de pétanque - Buvette Stade				
M 21				V 20				S 21	HEREDIT	AG maison des associations	M 21			J 21			D 21						
J 22				S 21					AMICALE + LA PARENTELE	LA ST PATRICK - SDF	M 22			V 22			L 22						
V 23				D 22					MAIRIE	Election	J 23			S 23	SDF indisponible (résa privée)		M 23						
S 24				L 23							V 24			D 24	SDF indisponible (résa privée)		M 24						
D 25				M 24				L 23			S 25			L 25	Pentecôte		J 25						
L 26				M 25				M 24			D 26	SPORT ST PA	Aprêrando - La grange	M 26			V 26	LA PARENTELE SAINT PA	Kermesse - Buvette Stade				
M 27				J 26				M 25			L 27			M 27			S 27						
M 28				V 27	LA PARENTELE SAINT PA	Carnaval école		J 26			M 28			J 28			D 28						
J 29				S 28	COMITÉ DES FÊTES	Rando choucroute SDF		V 27			M 29			V 29			L 29						
V 30								S 28	ACSPMC	Tour du Canton - Préfa	J 30			S 30			M 30						
S 31	AMICALE	Tariflette SDF						D 29	LA CLAUDINIÈRE	Lecture théâtrale				D 31	Fête des mères								
	ACSPMC	AG 17h00 Préfa						L 30															
								M 31															

VACANCES SCOLAIRES
MAIRIE
COMITÉ DES FÊTES
FOYER
ACSPMC
ECOLE
SAINT PATRICE
HEREDIT
FCSLA 09
AMICALE
SPORT ST PA
LA GUILDE DE VILLARS
UTSN
COMMERCANTS
CINÉMA
YOGA
LA PARENTELE SAINT PA
LA CLAUDINIÈRE
FNACA

Concours de pétanque - Buvette Stade
LA PARENTELE SAINT PA
Kermesse - Buvette Stade



## CALENDRIER COMMUNAL 2026 - second semestre

JUILLET			AOÛT			SEPTEMBRE			OCTOBRE			NOVEMBRE			DECEMBRE		
M 1			S 1	SDF indisponible	(réa privée)	M 1			J 1			D 1	Toussaint	M 1			
J 2			D 2	SDF indisponible	(réa privée)	M 2			V 2			L 2		M 2			
V 3	LA PARENTELE SAINT PA	Boum des CM2 Préfabrique	L 3			J 3			S 3			M 3		J 3	Cinéma	salle des cérémonies	
S 4			M 4			V 4			D 4			M 4		V 4	MAIRIE	Téléthon Marche sur le circuit	
D 5			M 5			S 5			L 5			J 5		S 5		Téléthon Animation marché	
L 6			J 6			D 6			M 6			V 6			COMITÉ DES FÊTES	Rando gourmande - SDF	
M 7			V 7			L 7			M 7			S 7		D 6			
M 8			S 8			M 8			J 8			D 8		L 7			
J 9			D 9			M 9			V 9			L 9		M 8	AMICALE	Spectacle de Noël le matin - SDF	
V 10			L 10			J 10			S 10			M 10		M 9			
S 11			M 11			V 11			D 11			M 11	MAIRIE	J 10			
D 12			M 12			S 12			L 12			J 12		V 11			
L 13	MAIRIE	Feu d'artifice	J 13			D 13			M 13			V 13		S 12			
M 14	Fête Nationale		V 14			L 14			M 14			S 14	AMICALE	D 13			
M 15			S 15	Assomption		M 15			J 15	Cinéma	salle des cérémonies	D 15		L 14			
J 16			D 16			M 16			V 16			L 16		M 15			
V 17			L 17			J 17	Cinéma	salle des cérémonies	S 17	ACSPMC	VTT ST PATIC - SDF	M 17		M 16			
S 18			M 18			V 18			D 18			M 18		J 17	LA PARENTELE SAINT PA	Marché de Noël (SDF)	
D 19	ACSPMC	Concentration d'été - Préfa	M 19			S 19	ACSPMC	Cyelo découverte	L 19			J 19	Cinéma	V 18			
L 20			J 20			D 20			M 20			V 20		S 19			
M 21			V 21			L 21			M 21			S 21	LA CLAUDINIÈRE	D 20			
M 22			S 22			M 22			J 22			D 22		L 21			
J 23			D 23			M 23			V 23			L 23		M 22			
V 24			L 24			J 24	AMICALE	AG - Maison des associations	S 24			M 24		M 23			
S 25			M 25			V 25			D 25			M 25		J 24			
D 26			M 26			S 26			L 26			J 26		V 25	Noël		
L 27			J 27			D 27	LA CLAUDINIÈRE	Animation culturelle	M 27			V 27		S 26			
M 28			V 28			L 28			M 28			S 28		D 27			
M 29			S 29			M 29	LA PARENTELE SAINT PA	AG	J 29			D 29		L 28			
J 30			D 30			M 30			V 30			L 30		M 29			
V 31	SDF indisponible	(réa privée)	L 31						S 31	AMICALE	Halloween - défilé et soupe à la citrouille - SDF			M 30			
														J 31			



**EC2i**  
**INGENIERIE INDUSTRIELLE**  
**REALISATIONS MECANQUES**

**06.14.60.43.67**

SARL  
**Philippe FRANÇOIS**

Plaques de plâtre  
 Peintures - Isolation  
 Revêtements sols et murs  
 Vitrerie

St Pierre le Moutier

**03 86 21 22 54 - 06 72 34 58 34**  
 philippe.francois58@cegetel.net

**COLAS**

NOTRE SAVOIR-FAIRE  
 AU SERVICE DES PARTICULIERS



*Une équipe dédiée à vos projets !*

**COLAS & VOUS**  
 EMBELLISSEZ VOS EXTÉRIEURS

**WWW.COLASETVOUS.FR**

> VOS PROJETS DE TRAVAUX,  
**NOS SOLUTIONS**

  
 ALLÉES DE GARAGE  
 PLACE DE STATIONNEMENT

  
 ALLÉES DE JARDIN  
 COURS ET AIRES DE JEUX

  
 TERRASSES

**0 805 210 805** Service & appel gratuits

**AGENCE DE L'ALLIER**  
 ZI du LARRY  
 03400 TOULON Sur Allier  
**04 70 20 80 60**

**CV**  
 CENTRE VOIRIE



### **Absolue Renaissance**

#### **Restaurant, traiteur et hôtel**

2, rue de Paris – 58470 Magny Cours

Tél. : 03 86 58 10 40

Le restaurant est ouvert du mardi au samedi, de 12h à 14h30 et de 19h à 21h30, et le dimanche de 12h à 14h30

L'Absolue Renaissance : à 10 minutes de Nevers, 30 minutes de Moulin et 50 minutes de Bourges.



## W-AUTOSPORT



Encore une nouvelle extension chez W-AUTOSPORT, qui n'en finit plus de grandir. Et compte bien poursuivre son développement.

Cette fois-ci, par un agrandissement de 3500 m<sup>2</sup> au sud du bâtiment actuel, une surface destinée au stockage de pièces détachées, en rez-de-chaussée et mezzanine.

Cette extension est due à la croissance de l'activité vente de pièces sur le site W-Autosport Shop. Vu la demande, il faut stocker toujours plus de pièces, certaines de petite taille, mais d'autres plus volumineuses. Tout ceci était jusqu'alors empilé un peu partout sur les mezzanines des ateliers, ce qui entraînait efforts et pertes de temps bien inutiles. Et nécessitait une rationalisation du stockage, avec un lieu dédié, et pour de meilleures conditions de travail.

Cette croissance est due à la visibilité toujours plus grande du site, à sa réputation de sérieux, et au fait que W-Autosport a su se positionner comme distributeur officiel de grandes marques, françaises ou étrangères dans le domaine de la pièce neuve.

Mais aussi au fait qu'en parallèle W-Autosport développe la vente de pièces d'occasion, toujours plus recherchées. À noter que cette partie pièces d'occasion nécessite une cellule de vérification, nettoyage, remise en état avant la vente. Quatre magasiniers- manutentionnaires, et une chargée de communication et de gestion du site, ont intégré cette activité de distribution. Tous les jours, par la poste, par transporteur ou par messagerie, des colis partent pour la France et le monde entier.

Pour poursuivre son extension W-Autosport vient de racheter une bande de 10 m de large au sud du bâtiment actuel, pour faire un parking personnel, et refaire un accès par l'extérieur à la carrosserie, l'accès actuel étant bloqué par le nouvel entrepôt. Et a racheté également la parcelle en fond de la zone derrière les bâtiments actuels, en prévision d'une future extension qui concernerait cette fois la partie carrosserie.

Voici l'adresse du site : [www.w-autosport.com](http://www.w-autosport.com)

## ELLIPSE AUTO

Du nouveau chez Ellipse Auto.

En plus de ses activités bien connues de vente de véhicules d'occasion, et de location de véhicules (utilitaires, minibus, véhicules frigorifiques), Ellipse Auto développe de plus en plus son activité atelier maintenance de tous véhicules.

A votre service pour vos révisions, entretiens, réparations, pré contrôles techniques....

A noter également une toute nouvelle activité, le vitrage, en tant que relais Mondial Pare Brise.



**une location au mois  
une offre sur mesure**



☎ 06 63 94 19 78  
✉ [ellipseauto@gmail.com](mailto:ellipseauto@gmail.com)  
📍 Route du circuit 58490 Saint Parize le Chatel



Électricité Générale - Domotique - Climatisation

Chauffage électrique - Alarme Vol & Incendie

Borne de recharge véhicules électriques

Réseaux Informatiques - Dépannage

102 Bis Route de Lyon - 58000 SERMOISE Sur LOIRE

☎ 03.86.57.09.60 📧 [direction@sedelec.net](mailto:direction@sedelec.net)

[www.sedelec.net](http://www.sedelec.net)



# CENTRE SOCIAL

## Accueil de loisirs des mercredis

Cette année, l'accueil de loisirs a choisi une thématique inspirante : « Les couleurs ».

Dès la rentrée, les enfants de plus de 6 ans ont été invités à imaginer et à écrire les activités qu'ils souhaitaient réaliser autour des sept couleurs : vert, bleu, rouge, orange, jaune, violet et rose. Leur créativité, leur engouement à réaliser ces projets valident leur implication à être acteurs de leurs loisirs.

Pour chaque période, deux couleurs sont mises à l'honneur, permettant aux enfants de créer, découvrir et s'amuser autour de teintes variées. Depuis le début de l'année, les couleurs vertes, violettes, oranges et rouges ont déjà été explorées.



Création d'une forêt automnale



Création d'un coucher de soleil



Création d'un tableau en feuille verte



Création d'une orchidée



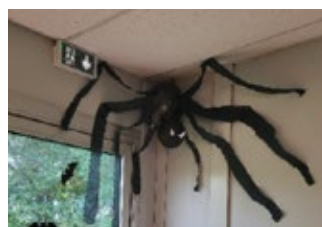
Création d'un camion de pompier

## Accueil de loisirs des vacances scolaires

Pendant les vacances d'Automne, l'accueil de loisirs a plongé les enfants dans un univers fascinant avec le thème « Bestioles et Compagnie ». À l'approche d'Halloween, quelques petites frayeurs étaient au rendez-vous... mais toujours dans la bonne humeur !

Au programme : recherche d'insectes, activités manuelles et jeux autour des animaux, pour découvrir ce petit monde étonnant. Les enfants ont également pu profiter de belles sorties, notamment une canirandonnée à Chevenon et la découverte des chèvres angora à Trois-Vèvres, moments très appréciés par tous.

Ces vacances ont été riches en découvertes, en rires et en aventures... un vrai plaisir partagé !



Décoration du local St Parize



Mon gâteau araignée chocolat



Création d'une toile à carte



Création d'une constellation d'animaux

Canirandonnée Wood'Cie Ranch Canin





## MICRO-CRÈCHES POMME DE REINETTE ET POMME D'API

Au sein de notre village, le Centre Social gère les crèches Pomme de Reinette (Magny-Cours) et Pomme d'Api (Saint-Parize-le-Châtel) et accueillent chaque jour les tout-petits dans un environnement bienveillant, sécurisé et riche en découvertes. Dirigées par notre équipe de professionnelles de la petite enfance, elles offrent un cadre familial où chaque enfant peut grandir à son rythme, développer son autonomie et s'épanouir à travers des activités adaptées. Ces lieux sont financés par les municipalités respectives et la CNAF.

Nos structures fonctionnent sur un projet pédagogique commun, centré sur la motricité libre, la communication bienveillante et l'autonomie de l'enfant. L'équipe veille à instaurer un climat de confiance avec les familles, afin de construire une relation de co-éducation essentielle au bien-être des enfants.

Cette fin d'année a été marquée par de nouveaux temps forts : ateliers sensoriels, projet autour des saisons et des cinq sens, fêtes de saison, ou encore poursuite du projet autour des émotions. Ces moments sont autant d'occasions pour les enfants d'explorer, de s'ouvrir au monde et de vivre leurs premières expériences collectives.

Les micro-crèches accueillent les enfants de 2 mois ½ à 4 ans, de 8h00 à 18h00 du lundi au vendredi pour Saint-Parize-le-Châtel et le lundi-mardi-jeudi-vendredi pour Magny-Cours, dans des espaces adaptés, chaleureux et pensés pour favoriser l'autonomie. Les familles du village y trouvent un mode d'accueil flexible, de proximité, et une équipe attentive aux besoins de chacun.

Les micro-crèches sont presque complètes jusqu'en juillet 2026, mais nous aurons le plaisir de proposer neuf nouvelles places dès la rentrée de septembre prochain. N'hésitez pas à venir rencontrer l'équipe du Centre Social de Magny-Cours ou Mme Naudin, qui accompagne au quotidien la vie des deux structures. Nous serons heureux d'échanger avec vous et de vous soutenir dans ces premières années si importantes pour vos enfants.



## TÉLÉTHON, RECORD BATTU: 2 077 EUROS RÉCOLTÉS POUR LE TÉLÉTHON 2025 !!! (1 931 EN 2024)

Un grand MERCI aux associations, commerçants, bénévoles et habitants, tous mobilisés pour faire de ce week-end Téléthon un moment de partage, de solidarité et surtout d'espoir pour les familles. 120 marcheurs ont foulé l'asphalte lors de la randonnée sur le circuit de Nevers-Magny-Cours, **Magny-Bouge** fidèle association de la commune de Magny-Cours a encore une fois régalié avec son vin chaud, servi avec les gourmandises de la **Boulangerie Raveau** et les **fromages de Thibault**. Les défis de **Sport St'Pa** ont eu un grand succès le samedi matin au marché, ainsi que les crêpes de **la Parentèle** et **l'Amicale**, le chocolat chaud de **l'Escapade Gourmande** a réchauffé les cœurs tout comme le vin chaud offert par la municipalité. Chacun et chacune est rentré se reposer avec un bon bouquin proposé ce même jour, contre un don, par les bénévoles de la bibliothèque de St Parize.



# CINÉMA ITINÉRANT

## 1er TRIMESTRE 2026 : Janvier, février et mars

Les séances de cinéma sont proposées en partenariat avec l'association SCENI QUA NON. En principe chaque 3ème jeudi du mois sauf exceptions, avec billetterie sur place. Une carte annuelle de 15 € permet de bénéficier d'un tarif attractif à 3,50 € la séance au lieu de 5 € la séance.

Vous pouvez retrouver notre programmation sur le site internet de la commune, sur la page Facebook ou sur l'application Panneau-Pocket ou encore en consultant les affiches des films sur les différents supports de communications de la commune

### 15 janvier 2026

**14h30, Film : LES ENFANTS VONT BIEN** - 1h 51min | Drame de Nathan Ambrosioni, par Nathan Ambrosioni. Avec Camille Cottin, Juliette Armanet, Monia Chokri



**Synopsis :** Un soir d'été, Suzanne, accompagnée de ses deux jeunes enfants, rend une visite impromptue à sa sœur Jeanne. Celle-ci est prise au dépourvu. Non seulement elles ne se sont pas vues depuis plusieurs mois mais surtout Suzanne semble comme absente à elle-même. Au réveil, Jeanne découvre sidérée le mot laissé par sa sœur. La sidération laisse place à la colère lorsqu'à la gendarmerie Jeanne comprend qu'aucune procédure de recherche

ne pourra être engagée : Suzanne a fait le choix insensé de disparaître...

**16h45, Film d'animation jeune public : ZOOTOPIE 2** | 1h 48min | Animation, Aventure, Comédie, Famille. De Byron Howard, Jared Bush, | Avec Marie-Eugénie Maréchal, Ginnifer Goodwin, Alexis Victor. Titre original Zootopia 2, à partir de 6 ans

**Synopsis :** ZOOTOPIE 2 permettra de retrouver le savoureux duo de choc formé par les jeunes policiers Judy Hopps et Nick Wilde, qui, après avoir résolu la plus grande affaire criminelle de l'histoire de Zootopia, découvrent que leur collaboration n'est pas aussi solide qu'ils le pensaient lorsque le chef Bogo leur ordonne de participer à un programme de thérapie réservé aux coéquipiers en crise. Leur partenariat sera même soumis à rude épreuve lorsqu'ils devront éclaircir - sous couverture et dans des quartiers inconnus de la ville - un nouveau mystère et s'engager sur la piste sinieuse d'un serpent venimeux fraîchement arrivé dans la cité animale...



**20h00, Film : CHASSE GARDÉE 2** - De Antonin Furlon, Frédéric Forestier, par Antonin Furlon. Avec Didier Bourdon, Camille Lou, Hakim Jemili

**Synopsis :** Deux ans se sont écoulés à Saint Hubert. La vie y est paisible, peut-être trop pour Adélaïde et Simon qui souffrent du manque d'amis de leur âge. C'est sans compter sur l'arrivée de Stanislas, le fils de Bernard (l'ancien président des chasseurs du village), qui revient vivre à la campagne avec sa femme et ses deux enfants. Ils sont beaux, jeunes, et sympas. Leur seul défaut : ils pratiquent la chasse à courre ! La paix du village va être mise à mal : nouveaux voisins, nouveaux problèmes...

### 19 février 2026

**14h30, Film : LA PETITE CUISINE DE MEHDI** - 1h 44min | Comédie de Amine Adjina | par Amine Adjina, avec Younès Boucif, Clara Bretheau, Hiam Abbass

**Synopsis :** Tout public

Mehdi est sur un fil. Il joue le rôle du fils algérien parfait devant sa mère Fatima, tout en lui cachant sa relation avec Léa ainsi que sa passion pour la gastronomie française. Il est chef dans un bistrot qu'il s'apprête à racheter avec Léa. Mais celle-ci n'en peut plus de ses cachoteries et exige de rencontrer Fatima. Au pied du mur, Mehdi va trouver la pire des solutions.



**16h45, Film d'animation jeune public : BOB L'ÉPONGE - LE FILM : UN POUR TOUS, TOUS PIRATES** | 1h 28min | Animation, Comédie, Famille de Derek Drymon | par Pam Brady, Matt Lieberman, avec Tom Kenny, Clancy Brown, Rodger Bumpass. Titre original The SpongeBob Movie: Search for SquarePants, à partir de 6 ans



**Synopsis :** Bob l'éponge et ses amis de Bikini Bottom larguent les amarres pour leur plus grande aventure sur grand écran : BOB L'ÉPONGE - LE FILM : UN POUR TOUS, TOUS PIRATES ! Cap sur une épopée déjantée, entre fous rires, frissons et péripéties sous-marines, jusque dans les abysses les plus mystérieux de l'océan - là où aucune éponge n'a jamais osé plonger !

**20h00, Film : LA FEMME LA PLUS RICHE DU MONDE** - 2h 03min | Comédie dramatique de Thierry Klifa | par Thierry Klifa, Cédric Anger. Avec Isabelle Huppert, Marina Foïs, Laurent Lafitte

**Synopsis :** La femme la plus riche du monde : sa beauté, son intelligence, son pouvoir. Un écrivain photographe : son ambition, son insolence, sa folie. Le coup de foudre qui les emporte. Une héritière méfiante qui se bat pour être aimée. Un majordome aux aguets qui en sait plus qu'il ne dit. Des secrets de famille. Des donations astronomiques. Une guerre où tous les coups sont permis.





19 mars 2026

# 14h30, Film : LES ENFANTS DE LA RÉSISTANCE –

Aventure, Drame, Historique de Christophe Barratier. Avec Lucas Hector, Nina Filbrandt, Octave Gerbi

## Synopsis : Tout public

Pendant l'occupation allemande durant la Seconde Guerre mondiale, François, Eusèbe et Lisa, trois enfants courageux, se lancent dans une aventure secrète : résister aux nazis en plein cœur de la France. Sabotages, messages cachés et évasions périlleuses, ils mènent des actions clandestines sous le nez de l'ennemi. L'audace et l'amitié sont leurs seules armes pour lutter contre l'injustice.



# 16h45, Film d'animation jeune public : MARSUPIAMI

| Aventure, Comédie de Philippe Lacheau | Par Philippe Lacheau, Pierre Dudan (II). Avec Philippe Lacheau, Jamel Debbouze, Tarek Boudali

**Synopsis :** Pour sauver son emploi, David accepte un plan foireux : ramener un mystérieux colis d'Amérique du Sud. Il se retrouve à bord d'une croisière avec son ex Tess, son fils Léo, et son collègue Stéphane, aussi benêt que maladroit, dont David se sert pour transporter le colis à sa place. Tout dérape lorsque ce dernier l'ouvre accidentellement : un adorable bébé Marsupilami apparaît et le voyage vire au chaos !

# 20h00, Film : MAIGRET ET LE MORT AMOUREUX – 1h 20min | Policier

de Pascal Bonitzer | par Pascal Bonitzer. Avec Denis Podalydès, Anne Alvaro, Manuel Guillot

## Synopsis :

Le commissaire Maigret est appelé en urgence au Quai d'Orsay. Monsieur Berthier-Lagès, ancien ambassadeur renommé, a été assassiné. Maigret découvre qu'il entretenait depuis cinquante ans une correspondance amoureuse avec la princesse de Vuyne, dont le mari, étrange coïncidence, vient de décéder. En se confrontant aux membres des deux familles et au mutisme suspect de la domestique du diplomate, Maigret va aller de surprise en surprise...



## DES GARANTIES SOLIDES

### POUR UN AVENIR SEREIN

Particuliers ou professionnels : une   quipe de 12 personnes pour r  pondre    tous vos besoins d'assurance.

Contactez-nous d  s aujourd'hui pour d  couvrir nos solutions !

1, bis Paul-Eluard - 58 640 Varennes-Vauzelles | T  l. : 03 86 57 76 77

## Magasin d'outillage et Mat  riaux

7 Rue Saint Roch  
58240 Saint Pierre le Moutier

**03.86.90.20.14**  
expert.services@icloud.com

Ouvert du Lundi au Samedi  
8h30-12h00 13h30-18h00



## DES LOCAUX POUR LA CCLA

Selon ses statuts originaux la CCLA devait être logée dans la mairie de la commune de son Président. Situation pas toujours évidente, chaque mairie n'ayant pas forcément des locaux adaptés, et qui entraînait un déménagement à chaque changement de Président.

L'actuel Président de la CCLA étant notre maire, André Garcia, la CCLA avait donc ses locaux dans notre commune. Au premier étage de la mairie pour la partie administrative, et dans le grand bâtiment ancienne écurie adjacent à la grange Seguin pour le stockage du matériel.

La CCLA avait décidé il y a quelque temps de s'implanter dans des locaux lui appartenant, et d'y regrouper tous ses services et agents.

Pour ce faire elle a racheté l'ancienne maison et pharmacie de Madame Dupuichaud, à l'entrée nord de Magny-Cours. Pour le moment seule l'ancienne partie habitation a été rénovée, transformée en bureaux au rez-de-chaussée, avec une grande salle de réunion pour le conseil communautaire. Quant au vaste sous-sol il sert de stockage, archivage, avec garage fermé pour le matériel. Les agents y disposent d'une petite cuisine/cantine et de sanitaires, et d'un lieu de réunion. La partie correspondant à l'ancienne pharmacie est pour le moment inoccupée, et son devenir n'est pas encore tranché.

Depuis début août la CCLA occupe ses nouveaux locaux.



## GENDARMERIE



Pour un moment de convivialité, Jean-Yves Redon a choisi notre commune et sa salle des fêtes pour rassembler ses proches et officialiser une nouvelle page de sa carrière.

Arrivé en 2007 à la brigade de Saint-Pierre-le-Moûtier, l'adjudant-chef Jean-Yves a gravi tous les échelons avec détermination jusqu'à devenir commandant de la brigade de Dornes.

Aujourd'hui, titulaire de plusieurs diplômes dans le domaine de la biodiversité, il a décidé de donner une nouvelle orientation à sa carrière en rejoignant l'Office français de la Biodiversité, plus communément appelé la Police de l'Environnement. Une reconversion qui le ramène à ses passions profondes : la nature et sa préservation.

Jean-Yves a été durant de nombreuses années le correspondant gendarmerie de Saint-Parize-le-Châtel.

Ensemble, nous avons mené des interventions parmi les plus sensibles, confrontés à la souffrance humaine dans des circonstances souvent éprouvantes, il a toujours fait preuve d'une écoute attentive, d'une compassion sincère, et d'un engagement total sans lésiner sur son temps.

Son sang-froid, même face aux situations difficiles, montre que Jean-Yves est un homme droit, fidèle à ses valeurs, pour qui le mot honneur a toute sa signification.

Merci, Jean-Yves, pour ces années de dévouement au service de notre collectivité. Je te souhaite bon vent dans cette nouvelle aventure !

André



# A.C.S.P.M.C.

Depuis le tour du canton à LIVRY, l'ACSPMC a continué ses activités et manifestations par des séances tous les samedis en dehors des vacances scolaires (à partir de 8 ans) et ce, jusqu'à la fin d'année.

Le 14 juin, l'ACSPMC, à l'occasion de la fête du village, a organisé une ballade de 25 kms ouverte à tous, permettant à une vingtaine de participants de découvrir le club et son ambiance chaleureuse. Lors de cette ballade, nous avons fait également de la mécanique de terrain et tout cela s'est terminé par le verre de l'amitié et des mines réjouies !!

Notre CONCENTRATION du 20 juillet a remporté un vif succès avec plus de 70 cyclos qui ont participé (un effectif grandissant par rapport à 2024), à cette matinée conviviale et ce, malgré une forte chaleur.

La CYCLO DECOUVERTE, d'environ 55 km a eu lieu le 20 septembre. Elle a permis aux cyclos de découvrir la fédération de la chasse à FORGES qui nous avait réservé un accueil cordial, puisqu'après la collation de midi et dans leur parc boisé, il a été organisé un jeu de piste MNFS : Maison de la Nature et de la Faune Sauvage. Nous nous sommes ensuite, dirigés vers l'ARBORETUM LES FEUILLES FLEURIES près d'AUBETERRE, où nous avons découvert un parc magnifique complètement créé par le propriétaire et son épouse. Nous avons repris la route pour rejoindre St PARIZE où Patrick CHADEYRAS nous attendait pour la visite de son atelier de sculpture, tous ont été admiratif de ses réalisations. Une journée sous la pluie mais dans la bonne humeur, toutes les visites ont été prises en charge par le club

Pour clore cette saison, le 19 octobre, a eu lieu notre fameuse VTT ST PATIC, très attendue par un grand nombre de Vététistes, près de 200 participations (en progression/2024) à cette manifestation comptant 4 parcours VTT et 3 parcours MARCHE, et toujours l'accueil de cyclos en CONCENTRATION, cyclos et marcheurs ont remercié l'association pour l'accueil, l'organisation, la signalétique et le ravitaillement plutôt gourmand en fin de parcours, avec des assiettes repas proposées aux participants qui le souhaitaient.

**Pour tous renseignements ou inscriptions:**

**Contacter notre Présidente :**

**LACROIX Véronique - 07 81 71 70 94**

**ou notre vice président :**

**THEVENOT Daniel - 06 98 69 73 16**

**et notre site FACEBOOK : ACSP 58**





# COMITÉ DES FÊTES

## Animations et événements

Le 13 juillet, le traditionnel barbecue communal organisé par le Comité des Fêtes aux abords du stade, a réuni comme tous les ans de nombreux participants. A l'arrivée, accueillis avec l'apéritif offert par le Comité des Fêtes, beaucoup ont profité des lieux pour déguster leur pique-nique et assister ensuite au défilé aux lampions dans les rues de St. Parize jusqu'au feu d'artifice de la municipalité.

Le meilleur moment de cet automne c'était bien la sortie au cabaret « Le Diamant bleu » dans le Gâtinais. 79 adhérents ont voyagé dans un magnifique car à étage très confortable, et ont assisté ensuite après un bon repas au show musical de variété française, présenté par les artistes de l'établissement. Réaction du public : « On s'est bien amusé. »



Deux randos-repas étaient inscrits au calendrier : notre repas d'automne le 5 octobre a réuni 90 convives à table ; il était précédé comme d'habitude des 3 randos : de 13 km avec 16 participants, de 6 km avec 25 participants et la 'petite' rando de 4 km avec 8 participants ;



Notre repas gourmand le 7 décembre, un repas de fête aux saveurs Périgourdines, dans une déco ambiance Noël, bien sûr aussi précédé des randonnées.



## Activités hebdomadaires

Nous proposons 2 séances de gymnastique d'entretien et de remusculation par semaine, le lundi de 9h30 à 10h30 et le jeudi de 9h30 à 10h30. Animées depuis deux ans par Floriane Morlet, elles se déroulent dans une ambiance conviviale et continuent à être très bien fréquentées.

Tous les mercredis et jeudis après-midi à partir de 14 h à la maison des associations a lieu l'atelier créatif de multi-activités : ici on fait de la couture, on confectionne les décors de table pour nos repas, on fabrique des objets vendus ensuite....et bien plus.

L'atelier jeux de cartes a lieu les jeudis après-midi de 14h30 à 16h30 à la maison des associations. D'autres jeux sont disponibles et peuvent être prêtés par la bibliothèque.

## Et aussi :

Les jardins partagés, qui se trouvent sur un terrain municipal face à la mairie, sont à la disposition des adhérents ;

Le Comité des Fêtes propose la location de vaisselle, de matériel de cuisine, de bancs et de tables et d'un barnum.

## A noter dans vos agendas :

- L'Assemblée Générale en salle des fêtes le 16 janvier 2026 à 19 heures
- Le rando-repas choucroute le 1er mars 2026

## Contacts :

Présidente : Laurence Vainjac - 06 98 56 32 08

Trésorier : Christian Vainjac - 06 98 14 29 53

Secrétaire : Astrid Novent - 06 49 93 52 07



# U.T.S.N.



## Une saison 2025 riche en tennis et en convivialité !

La saison 2025 a été particulièrement dynamique pour l'Union Tennis Sud Nivernais (UTSN). Entre championnats par équipes, tournoi de reprise, animations variées et école de tennis, l'année a été placée sous le signe du sport, du partage et de la convivialité. Les membres du club ont su allier performance et plaisir de jouer, faisant de cette saison un véritable succès.

### Effectifs en hausse !

Le club continue d'attirer de nouveaux membres, avec une progression notable de 25 % par rapport à l'an passé, atteignant 55 licenciés : 43 adultes et 12 jeunes de moins de 18 ans. La répartition géographique montre l'ancrage local du club, avec la majorité des adhérents venant de :

Saint-Pierre-le-Moutier : 18 / Magny-Cours : 12 / Saint Parize-le-Châtel : 11 / Hors département : 7 / Autres communes du département : 7

Cette diversité témoigne de l'attractivité du club et de son rôle dans la promotion du tennis sur l'ensemble du Sud Nivernais.

### Championnats par équipes et bilan sportif

Équipe hiver 2024-2025 :

Hommes (D5) : 4 rencontres, 2 victoires et 2 défaites maintien en division 5

Filles (D3) : 4 rencontres, 3 victoires et 1 défaite montée en division 2

Équipe printemps 2025 :

Hommes : William, Gérald, Alex, Yann, Christophe, Jean-Baptiste, Nathan et Bruno ont remporté tous leurs matchs, assurant ainsi la montée en division BFC6.

Filles : Anaïs Nizieux, Camille, Mélanie, Sylvie Burtin, Virginie et Annick ont signé 4 victoires et une seule défaite, garantissant le maintien en division BFC5.

Ces équipes seront reconduites pour le championnat d'hiver prochain, garantissant la continuité et la cohésion au sein du club.

Un grand bravo également à toutes et tous les joueurs et joueuses qui ont représenté l'UTSN lors des tournois départementaux et régionaux, faisant briller les couleurs du club.

### Tournoi de reprise (5 au 13 avril 2025) :

Le tournoi de reprise a été une semaine intense, mêlant compétition et convivialité. Les matchs se sont enchaînés dans une ambiance chaleureuse, avec des échanges sportifs et de nombreux sourires. Palmarès :

Dames : Audrey Beugnot (USON) remporte le tableau principal

Hommes : Adrien Girard Trechot (ASPTT) s'impose en finale

Consolantes : Camille Bardot et Christophe Duret

Au-delà des résultats, ce tournoi a rappelé que l'esprit de camaraderie et le plaisir de jouer sont au cœur de toutes les rencontres organisées par le club.

### École de tennis :

L'école de tennis, encadrée par Christophe Brulfer à Magny-Cours, a accueilli (saison 2024-2025) 8 enfants et 8 adultes du club, ainsi que 4 participants venant de Fleury.

Pour cette saison (2025-2026) les séances se déroulent :

Les mardis : 17h30 - 21h30

Avec déjà 20 inscriptions pour la prochaine saison, l'école de tennis confirme son attractivité et son rôle essentiel dans la formation des jeunes talents et dans le maintien de la pratique pour tous les âges.

### Animations et vie du club :

Le club a également misé sur la convivialité avec de nombreuses animations :

Février : dégustation de crêpes

Avril : tournoi homologué

Mai : championnat de printemps

Juin : journée club avec matchs, remise de lots, repas partagé et découverte du tennis

Ces événements ont renforcé l'esprit de groupe et permis aux adhérents de partager de précieux moments en dehors des terrains.

### Travaux et infrastructures :

Les communes ont apporté un soutien précieux pour améliorer le confort et la sécurité des installations :

Démoussage et nettoyage des terrains

Remplacement des panneaux d'affichage

Installation de nouvelles lumières à Magny-Cours

D'autres travaux et améliorations sont déjà prévus pour la saison prochaine, afin d'offrir aux joueurs des conditions optimales pour pratiquer leur sport favori.

### Communication et remerciements :

Pour maintenir un lien fort avec la population du Sud Nivernais, le club communique régulièrement via :

Affiches et panneaux numériques

Gazettes communales

Réseaux sociaux (Facebook)

Publications dans le Journal du Centre (JDC)

### L'UTSN remercie chaleureusement ses sponsors et les communes pour leur soutien indéfectible :

Je T'en Brasse, Le Temps des P'tits Princes, Groupama de Saint-Pierre, Sportcomm, Esprit Club, Domaine de la Perrine, PIZZA CAT, Coq Magic, Le Chat Vert et Autrement Dit Saint-Parize.

### Conclusion

Bravo à toutes et tous pour cette saison 2025 riche en matchs, en partage et en convivialité ! Le prochain tournoi de reprise aura lieu en avril 2026. Préparez vos raquettes, et rendez-vous sur les courts pour une nouvelle saison pleine de sport et de bonne humeur !

# AMICALE



Une Paëlla devait avoir lieu en mai mais le faible nombre d'inscrits a conduit à l'annulation de cet évènement.

L'Amicale a collaboré avec la SLA pour l'organisation de la fête du village les 14 et 15 juin participant notamment à la distribution de repas du samedi soir puis au barbecue et buvette du dimanche.

S'en est suivi le fameux concours pétanque le 21 juin avec 32 équipes qui ont bravé la chaleur. Rosette, jambon, coffret de vin et bouteille de rhum ont été remis aux participants ayant fini sur le podium. L'ambiance était telle que l'évènement s'est vu prolongé dans la soirée à l'occasion de la fête de la musique.

Dans le but de les aider à préparer leur rentrée en 6ème, une distribution de bon cadeau de 40€ a été fait aux élèves de CM2 en juillet.

L'assemblée générale s'est tenue, comme à son habitude en septembre, avec la réélection de Françoise Toulon en présidente et Céline Salles en tant que secrétaire.

Le 31 octobre a eu lieu le traditionnel défilé d'Halloween avec des conditions idéales. Parti depuis l'avenue de la mairie, pour ensuite bifurquer rue de l'ouche, et se donner rendez-vous sur la place du village, afin de déguster la très attendue soupe de citrouille et la distribution de bonbon finale, pour le plus grand bonheur des petits monstres et autres créatures effrayantes.

Les rifles organisés le 15 novembre ont rempli la salle des fêtes et permis aux participants de gagner de merveilleux lots tel qu'une Nintendo Switch 2, une trottinette électrique ou encore de nombreux bons d'achat, le tout dans la bonne humeur habituelle des évènements de l'Amicale.



## Les événements à venir :

Tartiflette : 31 janvier 2026

Chasse aux œufs : 6 Avril 2026

Concours de pétanque : 13 ou 20 Juin 2026

Pour suivre nos actualités rendez-vous sur la page facebook « l'amicale Saint-Parize-le-châtel »

Nous manquons toujours cruellement de bénévoles pour mener à bien nos projets. Si le cœur vous en dit et que vous souhaitez participer à l'animation du village, n'hésitez pas à rejoindre notre association !

## Contacts :

- Françoise Toulon : 06.26.73.65.49

- Cyril Tabaran : 06.64.35.22.08



# LA CLAUDINIÈRE

**Expositions d'artistes locaux, lectures à voix haute, conférences... La Claudinière est un lieu unique qui rassemble et qui éveille les esprits. Rendez-vous à Saint-Parize-le-Châtel, dans la Nièvre, pour visiter cette bâtisse pas comme les autres!**



La Claudinière  
par Roger R. 2011

L'histoire de La Claudinière a débuté il y a quelques années, lorsque la propriétaire, Marie-Laurence Rigaud-Guiot a pris une décision importante: racheter la maison de sa grand-mère France qui tenait à l'époque l'unique garage du village. Son souhait était de s'installer avec son fils dans ce lieu qui lui tenait à cœur. Ce fut chose faite en 2006 ! Après hésitation, lui est venue une idée un peu folle (selon elle): rénover la petite maison située dans la cour du garage. A l'époque, ce bâtiment abritait, entre autres, une activité de vente de vélos, de stockage d'huiles et d'accessoires automobiles.

Après avoir sollicité et obtenu l'aide de la fondation du Patrimoine et en 2009 celle du Crédit Agricole, elle a pu effectuer certains travaux: réfection de la toiture, restauration de l'enduit de la façade (tout en respectant sa glycine), des fenêtres à meneaux et des huisseries. On a vu ce bâtiment renaître dans sa beauté, progressivement, grâce à des artisans locaux de qualité. Le travail fut guidé dans le respect des traditions par la Fondation du Patrimoine, en la personne de son délégué : Bernard Saint-Arroman et des successifs architectes des bâtiments de France.

Au cours de cette aventure humaine pleine de rebondissements, la propriétaire a également reçu une aide précieuse de sa famille. La dimension sentimentale fut un moteur essentiel de la restauration

et le nom donné de « Claudinière » est un hommage à Claudine Berger-Moine, l'arrière-grand-mère de Marie-Laurence. Celle-ci vivait dans cette maison au XIXème siècle et notre célèbre Renée y a vu le jour...

La particularité de la Claudinière tient, en effet, d'abord à son histoire: il s'agit d'une maison probablement du XVI siècle, l'une des plus anciennes au cœur du village. Trace du passé, la propriétaire y a trouvé, à même le sol, une pièce de monnaie (un double Tournai !), à l'effigie de Louis XIII, roi de France né en 1601... (petite photo pièce tournai)

La bâtisse, respectueusement restaurée, a conservé toute son authenticité. C'est pourquoi elle a été labellisée par La Fondation du Patrimoine: reconnaissance acquise publiquement en juin 2024, en présence de nos élus, adhérents, artisans, amis, famille et représentants du Crédit Agricole. Une plaque de la Fondation du patrimoine a été remise à ML Rigaud-Guiot. Cette plaque, fixée sur la maison, souligne la volonté de Marie-Laurence et la réussite de la restauration exemplaire d'un patrimoine, familial, mais aussi bien culturel de tous. La maison a également été sélectionnée pour figurer aux Journées européennes du Patrimoine les 21 et 22 septembre 2025.

## Mais, que se passait-il à La Claudinière en plus de sa restauration ?

En 2023, Marie-Laurence a commencé par organiser, seule, des « événements » : un marché de Noël et la première venue d'artistes Saint-Parizois : Patty Vaz Dias et Marco Zingarelli... « Au fil de l'eau », ce lieu est devenu un véritable espace de vie dédié aux arts et à la culture en milieu rural. En a naturellement découlé, le 14 février 2024, la création de l'association « La Claudinière ». Aujourd'hui, en vous rendant à La Claudinière, vous pourrez participer à des manifestations artistiques : expositions de peinture, gravure, sculpture, tournage... , conférences sur des événements historiques, soirées théâtrales, musicales, de lecture, ou encore rencontrer des écrivains, admirer le travail des

artisans (ferronnier, tailleur de pierre, relieur etc...) Ces rendez-vous ont principalement lieu de mars à juin et de septembre à fin novembre, l'année étant clôturée par un marché de Noël d'artistes et artisans...

La Claudinière est heureuse de voir se tisser des liens entre artistes, adhérents, visiteurs. Son objectif est d'offrir en partage un espace d'une beauté léguée par nos ancêtres et qui contribue à faire venir dans notre village pour voir, parler, aimer artistes et artisans.



Comme les curieux avant vous, laissez-vous surprendre par cet endroit singulier à l'atmosphère chaleureuse, venez nombreux aux manifestations et si vous souhaitez soutenir son action : adhérez à l'association « La Claudinière » !

**Prochaine Assemblée Générale le vendredi 27 février 2026 à 19h en salle des fêtes de Saint-Parize.**

## Informations pratiques :

3 grande rue, 58490 Saint-Parize-le-Châtel, France/ siège social 35 avenue de la Mairie / laclaudiniere1879@gmail.com

- Membres du bureau : ML. Rigaud-Guiot, B. Saint-Arroman, C. Morizot, I. Langiau

Facebook : La Claudinière Saint-Parize-Le-Châtel

ou instagram : La\_claudiniere\_1879

L'association La Claudinière est référencée sur le site internet de la mairie de St Parize

Article à lire : <https://www.my-loire-valley.com/juillet2025>

- Photos copyright : Aquarelle offerte à la Claudinière par Patti Vaz Dias - photos by La Claudinière

# SPORT ST PA

## UN SEMESTRE SOUS LE SIGNE DU SPORT ET DE LA SOLIDARITÉ

Depuis le printemps, l'association Sport St Pa n'a pas chômé ! Fidèles à ses engagements pour un sport convivial et ouvert à tous, les membres ont multiplié les rendez-vous, mêlant activité sportive, partage et entraide.

### Les randonnées mensuelles : plaisir et découverte

Nos randonnées mensuelles continuent de rencontrer un beau succès. Un dimanche par mois, les participants se retrouvent pour arpenter les chemins de Saint Parize et profiter d'un moment sportif dans la bonne humeur.

### La Parizette 2025 : une édition réussie et solidaire

Le grand événement du semestre a sans conteste été la course nature "La Parizette 2025", qui a rassemblé 170 participants. Comme chaque année, cette course a mis en avant l'esprit sportif et la convivialité chers à notre association.

Cette édition avait aussi une dimension solidaire : 1 € par inscription a été reversé à Octobre Rose, en soutien à la lutte contre le cancer du sein. Un grand merci à tous les bénévoles, partenaires et coureurs qui ont contribué à la réussite de cette belle journée !

### Cours de fitness : une pause forcée

Malheureusement, les cours de fitness ont dû être suspendus temporairement, faute de professeur disponible. L'association espère pouvoir relancer cette activité prochainement, dès qu'une solution sera trouvée.

### Le Téléthon : sport et générosité au rendez-vous

Comme chaque année, Sport St'Pa a participé au Téléthon, début décembre, sur la place du village. Une animation sportive proposée pour petits et grands, afin de soutenir cette cause qui nous tient à cœur.

Et toujours, l'envie de bouger ensemble !

Merci à tous les participants, bénévoles et partenaires pour leur fidélité et leur enthousiasme.

**Ensemble, continuons à faire vivre le sport  
et la convivialité à Saint Parize !**





# LE FOYER

Comme annoncé dans la gazette du mois de juin, le Bureau du Foyer a réfléchi tout l'été à un événement permettant de faire patienter les spectateurs jusqu'à la prochaine soirée du rire en novembre 2026.

Plusieurs adhérents de l'association avaient suggéré lors de l'assemblée générale du mois de mars d'organiser un dîner spectacle à l'instar des soirées cabaret.

Après plusieurs réunions de travail, le choix fut donc de suivre cette suggestion et l'idée du dîner spectacle s'est concrétisée ! Ce ne fut pas une mince affaire car il s'agissait d'une toute première pour le FOYER.

Défi relevé, tous les membres de l'association se sont relevés les manches pour organiser cette magnifique soirée qui s'est déroulée le samedi 29 novembre 2025.

Les places se sont vendues en une petite semaine. 107 personnes ont dégusté un menu 100% fait maison, imaginé et réalisé par les adhérents : Flûte pétillante et ses amuse-bouches, volaille normande et ses rôtis croustis fondants, ronde du potager aux trois fromages et éclats de noix, ardoise scintillante gourmande, Café et tisane.

Dîner aux chandelles dans une ambiance très chaleureuse. Le service réalisé par des équipes en costumes issus de sketches joués lors des soirées du rire précédentes a conquis les convives ainsi que les nouveaux sketches joués durant les interludes entre 2 plats. La soirée s'est terminée vers 2h00 du matin, après la venue remarquée de Tina TURNER et ses choristes, sous une pluie de remerciements et de félicitations. Mais mieux que des mots nous vous proposons ici quelques photos souvenirs...

Vous trouverez notre agenda 2026 dans le calendrier communal joint à cette gazette



Hélène CACQUEVEL, notre excellente cuisinière



Marie-Luce CAILLOT, notre couturière et son mari

# LA PARENTÈLE



## SOUS LE CHAPITEAU DE LA PARENTÈLE, LA FOLIE CONTINUE !

### Première partie : Retour sur nos exploits circassiens !

Chers parents, chers acrobates de la vie scolaire, accrochez vos ceintures (ou plutôt vos trapèzes), car l'année 2025 a été un véritable spectacle sous le chapiteau de La Parentèle Saint'Pa !

Voici le résumé de nos exploits les plus fous.

**Le Goûter de Pâques du 18 avril 2025.** Tandis que certains goûtaient les délicieux et rigolos gâteaux préparés sur le thème de Pâques, les plus dissipés réalisaient des clowneries afin de se préparer pour un futur spectacle... Résultat, des sourires jusqu'aux oreilles et des taches de chocolat sur les pulls. Bravo les artistes !

### La fête communale du 15 juin 2025

Le village s'est transformé en un immense chapiteau, et les participants en véritables artistes de cirque, prêts à déjouer les énigmes les plus folles de la chasse au trésor de la Parentèle.

Chaque participants, armés de leur meilleure humeur et de leur sens de l'orientation, ont sillonné les rues du village à la recherche d'indices cachés. Bravo à tous pour votre esprit aventurier et votre dynamisme !

Simultanément, l'association a organisé un concours de dessin sur le thème « Dessine-moi St Parize le Châtel ». Les enfants ont laissé libre cours à leur imagination pour créer des œuvres aussi drôles qu'originales.

### La Kermesse du 27 juin 2025

Ce jour-là, à côté de l'école, le stade s'est transformé en un vrai cirque... mais sans les animaux. Entre le stand de ballons fléchettes, la pêche aux canards, et le stand de maquillage pour que chaque enfant révèle l'artiste qui est en lui, la kermesse

a été un franc succès. Les parents ont prouvé qu'ils savaient encore s'amuser comme des enfants, et ces derniers ont quitté les lieux avec des étoiles plein les yeux.

### La Boum du 4 juillet 2025

Pour clore l'année en beauté, La Parentèle Saint'Pa a organisé une boum endiablée pour les CM2. Entre les acrobates en herbe qui tentaient le limbo, et les DJ un peu déconnectées de la musique actuelle, cette soirée a été... mémorable.

### Deuxième partie : Le programme des futures folies !

Chers lecteurs, le spectacle ne s'arrête pas là ! La Parentèle Saint'Pa a encore des tours dans son chapeau pour les prochains mois. Sortez vos agendas car voici ce qui vous attend :

### Le Téléthon le 6 décembre 2025

Préparez vos cœurs généreux !

Cette année comme à l'accoutumé, La Parentèle organise en collaboration avec l'Amicale, une vente de crêpes dont le profit intégral permettra de soutenir la recherche médicale. Objectif : battre notre record de l'an dernier !

**Le Marché de Noël le 18 décembre 2025** Venez réchauffer vos cœurs (et vos mains) avec notre Marché de Noël de la Parentèle.

Au menu : un endroit magique, des décorations fabriquées par les enfants, des gourmandises, et la présence du Père Noël, de sa lutine et de son renne Comète... Et de nombreux lots à gagner avec la Tombola Saint'Pa !

### Le Carnaval le 27 février 2026

Cette année, le carnaval de l'école promet d'être encore plus fou ! Thème libre, mais bonus pour ceux qui oseront venir en clown, en dompteur de lions (en peluche) ou en funambule. Défilé avec l'école et goûter à partir de 16h proposé par la Parentèle, sont au programme. Préparez vos costumes les plus

extravagants !

### La Saint-Patrick le 21 mars 2026

L'Irlande s'invite à St Parize le Châtel ! La Parentèle s'allie avec l'Amicale pour vous proposer une soirée verte, noire et dorée. Nous n'en dirons pas plus. Pour les curieux, il faudra venir voir par vous-même !

### La kermesse le 26 juin 2026

Elle est l'événement incontournable pour célébrer la fin de l'année scolaire. Petits et grands se réunissent dans un esprit convivial et chaleureux. De nombreuses animations sont proposées afin de rendre cet instant ludique et magique.

### La boum des CM2 le 3 juillet 2026

L'école est finie, place à la fantaisie et la folie. Cette soirée est très appréciée par les enfants, et clôture leur année à l'école élémentaire avant de passer dans le monde des collégiens.

Plein de futurs souvenirs en perspective...

Mot de la fin : Merci à tous !

Un immense merci à tous les parents, enseignants et enfants qui rendent chaque événement magique. Sans vous, La Parentèle Saint'Pa n'existerait pas.

Et n'oubliez pas, on compte sur vous ! Rejoignez-nous pour vivre des moments uniques et enrichissants.



La Parentèle Saint'Pa

Pour toutes informations,  
n'hésitez pas à nous contacter

laparentele.saintpa@laposte.  
net ou 06.22.67.80.44



# LA GUILDE DE VILLARS



L'année 2026 marquera une nouvelle étape pour la Guilde de Villars, qui propose un programme riche mêlant patrimoine, convivialité et découverte. Plusieurs rendez-vous viendront animer le Château de Villars tout au long de l'année.

## Janvier – Première édition de la Galette des Rois

**Dimanche 18 janvier**

L'année commence avec une nouveauté : la toute première Galette des Rois organisée au Château de Villars.

Cette rencontre inaugurale permettra de présenter les vœux de l'association, remercier les partenaires et fédérer habitants et amis du site autour d'un moment chaleureux. Une occasion idéale de lancer 2026 dans un esprit de partage et de bonne humeur.

## Avril – Après-midi jeux de société

**Dimanche 19 avril**

Le printemps sera placé sous le signe de la convivialité avec une après-midi dédiée aux jeux de société. Un temps simple, accessible à tous, qui invite aux rencontres intergénérationnelles.

## Juin – Juillet – Août : Le retour des Visites Immersives Nocturnes

**Vendredi 26 & samedi 27 juin / Samedi 25 juillet**

**Samedi 8 août**

Les très appréciées visites immersives nocturnes de 2019 feront leur retour cet été.

Ce parcours en soirée offre une manière originale et vivante de découvrir l'histoire du Château : mise en scène, personnages historiques, lumières... Une expérience qui vous fera voyager à travers le temps.

## Septembre – Journée du Patrimoine

**Dimanche 19 septembre**

À l'occasion des Journées Européennes du Patrimoine, la Guilde de Villars proposera une expérience complète mêlant banquet et bal médiéval ainsi qu'une initiation à la danse.

## Et si vous rejoigniez l'aventure ?

La Guilde de Villars est portée par des bénévoles passionnés... et toujours ravis d'accueillir de nouvelles mains, de nouvelles idées, de nouveaux sourires !

Que vous aimiez bricoler, cuisiner, raconter des histoires, accueillir le public, coudre, mettre en scène, organiser, ou simplement partager un moment convivial : **il y a une place pour vous.**

Participer à la préparation des événements, c'est vivre le Château de l'intérieur, contribuer à faire rayonner notre patrimoine et rejoindre une équipe dynamique où enthousiasme et bonne humeur sont les maîtres mots.

Les Saint-Parizois qui souhaitent nous rejoindre seront accueillis avec plaisir – même ponctuellement !

Pour en savoir plus ou devenir membre vous pouvez nous contacter :

- Sur notre site internet : [www.chateaudevillars.fr](http://www.chateaudevillars.fr)
- par email : [guildevillars@gmail.com](mailto:guildevillars@gmail.com)
- Sur nos réseaux sociaux : Facebook (Château de Villars – Nièvre en Bourgogne), Instagram (Château de Villars Bourgogne)



# UNE FEMME SCULPTEUR À SAINT-PARIZE-LE-CHÂTEL



À l'atelier... La préférence de l'artiste va à la

création de bustes dont, pour elle, la naissance est une maternité, un enfantement. Le visage qui apparaît entre ses mains est un enfant héritier de ses parents mais aussi des milliers de gènes d'hommes et de femmes qui ont traversé les temps pour arriver jusqu'à lui. Quand l'enfant paraît, les parents croient l'avoir « fait » et découvrent, en réalité, un petit être autonome qu'ils voient grandir et s'affirmer, avec eux et malgré eux. De même, la statue de terre cuite est héritage de cultures aperçues, oubliées, remémorées, qui un jour réapparaissent avec leurs symboles, entre les mains de l'artiste, pour former un nouveau maillon vers demain et habiter aujourd'hui.



Lise Saint-Arroman habite Saint-Parize depuis plus de 40 ans, elle y a installé ses fours et son atelier. Une exposition s'est tenue les 14 et 15 juin 2025, à « La Claudinière », pendant la fête de notre village.



mairie, en l'honneur de Madame Lonchambon qui fut l'institutrice de tant d'enfants dans notre village et qui, en marque de leur reconnaissance, lui ont fait cadeau de cet arbre.

La statue qui naît entre les mains de Lise Saint-Arroman, lui paraît jaillir étrangement, comme imposée par une force mystérieuse. La preuve, dit-elle : ce « portrait » de Jacques Cœur, célèbre talentueux commerçant, devenu grand argentier du roi Charles VII et contemporain de Jeanne d'Arc, dont Bourges s'enorgueillit encore : « je ne l'avais pas prémédité, « il est venu tout seul ».



C'est en effet le livre de l'académicien et prix Goncourt, Jean-Christophe Ruffin: «Le Grand Cœur», qui a fait naître après sa lecture, à l'insu de la sculptrice et de l'écrivain, un Jacques Cœur coiffé du XVe siècle, à la fois fort, modeste et déterminé.



« ...le temps d'un roman, il avait pris possession de mes mains »... « Je ne le savais pas! » dit-elle.

Macée, épouse de Jacques Cœur, ne pouvait que le rejoindre dans l'atelier de Saint-Parize-le-Châtel. A la fois épouse fidèle et lointaine, Macée a été pétrie dans une terre différente de celle de son mari ; ici un grès de la Puisaye, cuit à 1300 degrés dans le four de l'artiste.



Symbole renouvelé chez la sirène de Lise Saint-Arroman : les feuilles de Ginkgo biloba qui terminent les deux queues. Ces feuilles assurent à la fois le renouvellement et la continuité de la pensée humaine, comme l'affirme « l'arbre qui a vaincu le temps ». Le Ginkgo biloba était en effet déjà présent à l'ère primaire mais il pousse encore aujourd'hui près de nous, par exemple dans le parc du stade de Saint-Parize et sur la place du Champ de Foire où il a été récemment planté par la

Dans son atelier, Lise Saint-Arroman réalise également des fresques en céramique aux couleurs vives dont certains iris plongent leurs regards dans le nôtre et nous invitent à voir la beauté autour de nous, dans un village riche en artistes dont La Claudinière expose les talents et dont la mairie souhaite également à travers sa gazette voir le développement et le partage...



## Contact

Lise Saint-Arroman : matheolia@gmail.com





**TAXI**  
**GAUTHIER**  
**06 78 69 65 52**  
**Transports toutes distances**  
**Privés & Professionnels**  
**Assistances - Gares - Aéroports**  
 Saint Parize le Châtel - 58490



**ALFI**  
 GARDE D'ENFANTS À DOMICILE  
 INTERVENTION 58 ET 18 - 24H/24 7J/7  
 3 Rue des Conrade - 58000 Nevers  
 Tel : 03.86.60.41.90  
 Contact : agence.alfi@gmail.com  
 www.alfi-kids.fr  
 Horaires d'ouverture de l'agence  
 Du lundi au vendredi de 9h à 12h30 et de 13h30 à 17h  
 (ou sur rendez-vous)



## CADASTRE SOLAIRE

Estimez votre potentiel et la production d'électricité  
 avec des panneaux solaires sur votre toiture



Une application gratuite  
 et facile à utiliser pour étudier  
 le potentiel solaire de la toiture  
 de son habitation.

Disponible sur PC,  
 tablette et smartphone.

- Visualisez rapidement, sans inscription, gratuitement,  
 le potentiel solaire de votre toiture en rentrant votre adresse.

<https://nievre-sieeen.cadastre-solaire.fr>



Le cadastre solaire de la Nièvre est un outil cartographique permettant d'obtenir un premier niveau d'informations sur le potentiel solaire de la toiture de son habitation. Porté par le Syndicat Intercommunal d'Énergies, d'Équipement et d'Environnement de la Nièvre (SIEEEN), acteur public local de la transition énergétique, il permet de déterminer l'intérêt de l'installation de panneaux solaires. Il est accessible depuis un site internet et une application numérique, disponibles sur ordinateur, smartphone et/ou tablette. Il est disponible pour l'ensemble des habitants de la Nièvre, particuliers, collectivités et professionnels, gratuitement.

**Syndicat Intercommunal d'Énergies, d'Équipement et d'Environnement de la Nièvre**

7, place de la République - 58000 Nevers  
 Tél. 03 86 59 76 90 - [contact@sieeen.fr](mailto:contact@sieeen.fr) - <http://www.sieeen.fr>




## Autrement Dit...

Guillaume Page, Artisan Fleuriste

PLACE DE LA POSTE - 58490 SAINT PARIZE LE CHATEL

03 86 38 11 84

 Autrement dit Saint Parize - autrementdit.fleurs@gmail.com

Fleurs, Plantes, Cadeaux, Événement

Mais aussi...

Carterie, Relais Pressing, Transmission Florale, Entretien et Fleurissement de Tombes, Plants de fleurs (été), Sapin de Noël (Morvan), Bougies, Fleurs séchées Livraison, Paiement CB à distance, vente en ligne (via Sessile)



OUVERT du mardi au samedi de 9h à 12h30 et de 16h à 19h30, le dimanche de 9h30 à 12h30  
Retrouvez les horaires à jour sur Google ou pages jaunes.

## Boulangerie Pâtisserie



Véronique et Olivier  
Raveau

Tel: 03.86.58.13.90

58490 St Parize-le-Chatel

Tel: 03.86.68.91.31

58240 St Pierre-le-Moutier

## Restaurant l'Escapade gourmande

Bar fdj place de la poste  
58490 Saint Parize le Châtel

ouvert de 8H45 à 16h lundi mardi jeudi  
vendredi samedi dimanche

Ouvert les vendredis et samedis soir  
à 18h30 Jour de fermeture mercredi  
Menus et plats à la carte

03 86 38 90 23 06 58 56 06 48

## Panier Sympa

1, rue de la Poste - 58490 Saint-Parize-le-Châtel

Votre épicerie est ouverte : Du mardi au dimanche de 8h00 à 13h00 et de 15h30 à 20h30.

Panier sympa, c'est aussi un multi-services de proximité:

- un service de livraison à domicile de vos courses au 09.52.17.13.58,
- un point de vente de gaz en bouteilles butane et propane,
- un dépôt du Journal du Centre.

Pour vos envois de colis :

- un relais pickup colissimo, chronopost, dpd,
- un relais UPS.

Pour vos opérations bancaires : un relais  
Crédit Agricole point vert. (retraits d'espèces)



**MAS**  
Minebea AccessSolutions



Minebea AccessSolutions, 4 Quai de la Jonction, 58000 Nevers

 <https://www.mae-europarts.com/fr/>